

**Dipl. Eng. Psys. DUMITRU GRIGORE**  
**Project manager**  
**BIOSPECTER SYSTEM Ltd.**

# **METODA „BIOSPECTER”**

**-aspecte teoretice și experimentale-**

**BUCUREȘTI**  
**2007**

# I. INTRODUCERE

## I.1. CONSIDERAȚII GENERALE

### I.1.1 STRUCTURALITATE ȘI FUNCȚIONALITATE

Perspectivile noi din gândirea științifică modernă extind cadrul de dezbateri și problematizare a realității în ansamblul ei. Dacă până mai ieri cercetarea științifică viza numai realitatea fizică, în care evenimentele și fenomenele sunt înlănțuite cauzal, interacțiunile nedepășind cadrul spațio-temporal de manifestare a materiei, astăzi devin tot mai necesare modele noi de interpretare a lumii micro și macrouniversului.

Asupra realității cercetarea își îndreaptă metodele specifice prin cel puțin două maniere de abordare. Prima, vizând **structuralitatea** lumii, remarcă două tipuri de cuplaje materiale prin care orice realitate particulară se manifestă cu necesitate și anume, cuplajele *substanță - câmp* și *energie - informație* (Traian Stănciulescu). Dacă cuplajul *substanță - câmp* este substrat oricărei deveniri, cuplajul *energie - informație* este "propulsor al genezei și dezvoltării sistemelor" [15]. Cea de-a doua manieră abordează perspectiva **funcționalității**, prin care unitatea lumii rezultă din două legi, numite "legi fundamentale ale devenirii". Prima, legea circuitului entropic, afirmă că orice realitate care apare, se dezvoltă și dispare, trece în mod necesar printr-un lanț de faze: *entropie* (dezorganizare) - *negentropie* (organizare) - *entropie* (dezorganizare). Legea continuității informaționale, cea de-a doua, arată că nici o realitate care devine nu sfârșește în mod absolut, ci își transmite informația esențializată în cadrul unei realități posterioare, diferite de prima.

În această dublă perspectivă structural-funcțională cele trei paliere materiale ale realității, - "materia fizică" (minerală), "materia biosică" (vie) și "materia psihică" (noesică)<sup>1</sup> sunt văzute ca posesoare a câte unui plan nestructurat profund numit "ortoexistența" și un plan structurat de suprafață (existența).

Ortoexistența este caracterizată prin imobilitate structural-funcțională, ea este infinită, inertă, înțeleasă în afara timpului și spațiului, fără un principiu promotor care să o structureze, fără finalitate, aflată în afara posibilităților de investigare experimentală. În ea orice parte este egală cu întregul. Are entropie maximă și

---

<sup>1</sup> Elaborând ipoteza noesisturării (psihosturării), E. Macovschi stabilește că anumite componente ale materiei biosice - scoarța cerebrală - generează un tip de structură (noesisturarea) care condiționează gândirea abstractă. El face distincție între "materia noesică" a scoarței și cea "biosică", prima deosebindu-se calitativ de cea de-a doua, însă coexistând cu ea, într-o interdependență.

"Materia fizică" ar însemna deci materia nevie, minerală, "materia biologică" ar fi materia vie, "biosică", iar "materia psihică" cu înțelesul diferit de "biosic" se face răspunzătoare de gândirea abstractă.

constituie rezervorul din care structurile organizate își absorb potențialitatea. Ei i s-a asociat ca model CÂMPUL FUNDAMENTAL sau SUBIACENT ( P. Constantinescu ). Pentru materia fizică, acest câmp fundamental l-ar constitui plasma, ca stare liberă a substanței și energiei aferente. Ei i se poate asocia modelul matematic al holografiei elaborat de Denis Gabor, model potrivit căruia fiecare element ( parte ) al unui sistem conține în sine imaginea întregului. În sensul acestui model ( holografic ) bariera dintre palierul structurat și cel nestructurat apare atunci când un fragment al realității nu mai poate reproduce holografic imaginea întregului<sup>2</sup>.

Știința modernă nu poate spune la ce dimensiuni ale fragmentului se estompează integral posibilitatea reconstituirii întregului. Știe doar că de la această dimensiune "în jos" se pierde semnificația obișnuită a timpului și spațiului, legile fundamentale ale devenirii nemaiputându-și manifesta acțiunea.

Dacă pentru "materia fizică" perspectiva structural-funcțională dezvăluie ca palier nestructurat "*plasma*", în mod similar ea stabilește pentru "materia biosică", "*bioplasma*" care poate fi definită în aceeași termeni specifici ca substrat nestructurat asociat sistemelor vii, ce se poate forma în interiorul sau exteriorului acestora<sup>3</sup>, și pe care ele sunt capabile să-l structureze într-un sistem bioplasmatic. [ 3 ] "Materiei psihice" i se asociază ca palier nestructurat "*psihoplasma*".

Cuplajele *substanță - câmp; energie - informație* presupun pentru "materia fizică" câmpurile corespunzătoare interacțiunilor fizice și energiile fizice cunoscute<sup>4</sup>, iar pentru "materia biosică", "*biocâmpul*", având drept câmp subiacent nestructurat, "*bioplasma*" și energiile ce se manifestă aici specific și care primesc denumirea de "*energii transfizice*"<sup>5</sup> ( A. Pătruț ), cu proprietăți distincte de cele ale energiilor fizice.

Cuplajul substanță-câmp la nivelul "materiei psihice" sau "noesice" ( E. Macovschi ) pune în discuție un "câmp noesic" sau "*psihocâmp*" asociat, având drept câmp subiacent nestructurat, "*psihoplasma*". Conform ipotezei unității structural-funcționale a lumii, pe lângă "*psihocâmpul*" asociat în cuplajul substanță-câmp, și "*psihoplasmă*" ( substrat nestructurat adiacent ), vom avea pentru "materia psihică" și setul de "*energii transpsihice*" care operează în acest palier ( vezi tabelul I.1.). Elaborând "ipoteza noesistruurii" E. Macovschi afirmă că apariția "câmpului noesic" ( psihocâmpul ) este datorată energiei necesare manifestării noesistruurii, dar nu precizează exact natura acestei energii fără de care noesistruura s-ar destrăma.[ 3 ]

<sup>2</sup> David Bohm consideră că imaginea întregului Univers s-ar regăsi în atom ( natura holografică a Universului ), el introduce termenii de "ordine înfășurată" prin care s-ar desemna ordinea ascunsă, natura profundă a realității, luată ca flux în ansamblul său și "ordine desfășurată" alcătuită din manifestări secundare ale realității, înțeleasă fragmentat, descompusă în părți [15].

<sup>3</sup> Sub rezervă de incertitudine.

<sup>4</sup> Energia mecanică, energia calorică, liberă, legată, magnetică, electrică, nucleară, etc.

<sup>5</sup> La Modelul continuumului material.

Tabelul I.1.

**REALITATEA FIZICĂ A VIULUI****BIOSTRUCTURA**

PALIER STRUCTURAT	PALIER NESTRUCTURAT
<ul style="list-style-type: none"> <li>- structuri minerale</li> <li>- câmpuri fizice</li> </ul>	
<ul style="list-style-type: none"> <li>- sisteme vii</li> <li>- biocâmp</li> </ul>	- bioplasma
<ul style="list-style-type: none"> <li>- energii fizice</li> <li>- informație - implicită ( fizică, biologică )</li> <li style="padding-left: 20px;">- explicită</li> </ul>	<ul style="list-style-type: none"> <li>- energii transfizice</li> <li>- informație - implicită ( transfizică )</li> <li style="padding-left: 20px;">- explicită</li> </ul>

**PSIHOSTRUCTURA**

PALIER STRUCTURAT	PALIER NESTRUCTURAT
<ul style="list-style-type: none"> <li>- configurația nervoasă ( suportul biologic )</li> <li>- psihocâmpul</li> </ul>	- psihoplasma
<ul style="list-style-type: none"> <li>- energii psihice ( energii fizice organizate )</li> <li>- informația - implicită ( psihică )</li> <li style="padding-left: 20px;">- explicită</li> </ul>	<ul style="list-style-type: none"> <li>- energii transpsihice</li> <li>- informația - implicită ( transpsihică )</li> <li style="padding-left: 20px;">- explicită</li> </ul>

### I.1.2. SISTEMELE; CONCEPTUL DE CÂMP STAȚIONAR - SUPT DE INFORMAȚIE

Sistemul poate fi definit<sup>6</sup> ca fiind o mulțime de elemente ( subsisteme ) aflate în interacțiune între ele, legate în cadrul structurii și în interacțiune cu mediul, caracterizate de dinamism ( mișcare ), organizare, sinergie și finalitate. ( P. Constantinescu ).

Dincolo de "sistem" și "interacțiune" "nu mai este nimic", asertează gândirea științifică, admitând că cele două categorii alcătuiesc un concept de bază ce constituie cauza finală a fenomenelor și proceselor.

Desemnarea unui sistem se face astfel prin fixarea a patru noțiuni specifice și anume : *interacțiunea*, *finalitatea*, *sinergia* și *mișcarea* care împreună alcătuiesc suportul teoretic de analiză a unui sistem<sup>7</sup>.

*Interacțiunea*, înțeleasă dincolo de planul filozofic, unde reprezintă unitatea și lupta contrariilor, este acțiune, și ca acțiune înseamnă desfășurare de energie în timp și spațiu, sub influența unei "comenzi". Astfel interacțiunea implică patru laturi : informația ca generatoare a "comenzii", energia ca măsură a mișcării, spațiul și timpul. În afara acestui cadru știința nu poate opera cu conceptul de interacțiune. Baza fizică a interacțiunii este constituită din CÂMPUL FUNDAMENTAL pe care este grețat CÂMPUL CUANTIC SPAȚIU-TIMP. În acest complex, palier nestructurat - palier structurat, "reglajul fizic"<sup>8</sup> dezvăluie legătura complementară dintre energie și informație.

*Finalitatea* presupune un ansamblu de lanțuri cauzale  $A \rightarrow B \rightarrow C \dots \rightarrow F$ ; unde A, B, C,... sunt sisteme, fenomene, stări determinate de repetarea în condiții specifice a unor interacțiuni care conduc la formarea de invarianți. Invarianții ar fi deci un complex de interacțiuni sau sisteme care rezistă în timp. Ei se fixează în "scenarii" care se pot conserva în structura substanțial-radiantă<sup>9</sup> a sistemului. Astfel finalitatea ține de o stare finală F la care se ajunge în mod necesar plecându-se de la starea inițială A. Formarea lanțurilor cauzale necesită fixarea de invarianți<sup>10</sup> și reglajele prospective prin înscrierea informației în diferite coduri, în structura ( substanțial-radiantă ).

*Sinergia* este "efectul global, neliniar, cooperativ și/sau competitiv al părților pentru realizarea caracteristicilor întregului". [ 2 ] Este așadar "vitalitatea" sistemului. Dacă energia reflectă un efect separat al părților, cumulându-se aditiv-liniar în cadrul întregului, sinergia presupune o coparticipare ( competitivă ) prin

<sup>6</sup> Din Teoria Sistemelor Generale ( T.S.G.)

<sup>7</sup> La P. Constantinescu [ 2 ].

<sup>8</sup> Reglajul fizic poate fi asociat "sinergiei" și se bazează pe perechea de principii variaționali: principiul acțiunii staționare și principiul sinergetic-energetic [ 2 ].

<sup>9</sup> Conform accepțiunii lui Max Planck, tot ce e manifestat este vibrație. Astfel toate fenomenele realității materiale pot fi privite în dublul aspect : substanțial - radiant.

<sup>10</sup> În elaborarea modelului său, Paul Constantinescu consideră finalitatea ca un ansamblu de lanțuri cauzale ( fixate în structura substanțial - radiantă a sistemului ) ce apare pe un nivel superior de organizare a materiei. Elementele A,B,C,...F sunt imagini ale stărilor, fenomenelor, sistemelor care s-au "FIXAT" prin reflectarea informației în structura sistemului.

efecte neliniare a părților la devenirea întregului<sup>11</sup>. Producerea sinergiei ca efect al dinamicii cuplajului energie (mișcare) - informație (organizare) implică și un schimb de informație pe orizontală și pe verticală între subsisteme într-un proces de supradeterminare a sistemului față de subsisteme, de aservire a subsistemelor de către sistemul ierarhic adiacent.

*Mișcarea* este o schimbare de obicei calitativă, în urma unor acumulări cantitative. Nivelurile de organizare au o legătură implicită cu mișcarea și prin aceasta cu energia care este măsură a ei. Organizarea ca "materializare" a informației devine necesară la un anumit nivel de acumulare, de la care schimbarea aduce la manifestare interacțiunea ca desfășurare de energie în timp și spațiu. Cu alte cuvinte organizarea este legată indisolubil de mișcare prin raportul interdependent dintre informație și energie, organizarea neputându-se produce în absența energiei, după cum nici energia nu s-ar putea desfășura în absența unei "comenzi".

În această relație energie-informație asociată studiului sistemelor, a apărut necesitatea desemnării "suportului" informațional specific fiecărui sistem. Plecându-se de la rolul undelor staționare (de Broglie), asociate fiecărui sistem pe toate palierele de organizare, s-a ilustrat câmpul staționar al proiecției spațiale a câmpului din spațiu-timp, undele asociate fiind "suport" informației închisă prin frecvențe<sup>12</sup>. Câmpul staționar al oricărui sistem este "suportul" informației care fiind reflectată (prin dualismul informațional-energetic) de către acesta, poate determina generarea de sinergie, într-un proces de "reproducere" a condițiilor care o favorizează<sup>13</sup>. Câmpul staționar, prin informația pe care o depozitează este astfel "în spatele" comenzii nivelurilor energetice<sup>14</sup>. Astfel la sistemele vii, "biocâmpul" ar constitui "arhetipul informațional" care este complementar informației din ADN și care reglează comenzile date de mesajele genetice de pe suportii substanțiali la nivelul subiacent.

Sistemele prezintă o structură duală, una substanțială (molecule, atomi, particule elementare, microvârtejuri, vibratori substanțiali) și cealaltă radiantă prin suprapunerea undelor staționare (mișcări ondulatorii din substrat).

Cuplajul vibratorilor substanțiali cu undele proprii este descris de o specie de forțe (numite "de cuplaj") care ar constitui sursa unică a forțelor din natură, (a interacțiunilor fundamentale). În acest sens toate forțele n-ar fi decât "diferite

<sup>11</sup> Sinergetica este știința care studiază modul de formare a sinergiei sistemelor, de generare a proprietăților (calităților) lor emergente, prin efecte neliniare datorită dualismului informație - energie, dintre care unele sunt fixate prin finalitate.

<sup>12</sup> Codul ontic Fourier.

<sup>13</sup> Se argumentează existența câmpului staționar al oricărui sistem cu fapte experimentale: "forma fluidică" - efectul de formă; efectul Kirlian (nimbul - la sisteme vii; efectul Kirlian static - la sisteme nevii); efectul citopatic în oglindă (unde biocâmpul este "suportul" dominant al informației); separarea nivelelor energetice ale câmpului biologic la diferențierea în țesuturi și organe, în cadrul dezvoltării embrionului, diferențiere considerată ca fiind "comandată" de informația din câmpul asociat. (P. C.)

<sup>14</sup> a). La sistemele vii, "biocâmpul" ar constitui "arhetipul informațional" care este complementar informației din ADN și care reglează comenzile date de mesajele genetice de pe suportii substanțiali la nivel subiacent.

b). AND (acid dezoxiribonucleic) sintetizând 20 aminoacizi, specifici protidelor - componente organice speciale ale carbonului. Existența acestei molecule ca suport structural al codului genetic face posibilă viața.

fațete pe niveluri diferite de organizare a materiei, în omomorfism cu diferite forme de mișcare ale unei FORȚE UNICE<sup>15</sup> datorate acordului fazelor undelor și vibratorilor substanțiali, deci datorate rezonanței și coerenței<sup>16</sup>.

### I.1.3. POTENȚIALITATE ȘI MANIFESTARE<sup>17</sup>; CAUZALITATE ȘI ASOCIATIVITATE

Potențialitatea este cea care definește existența obiectivă ca atare, iar manifestarea vizează numai existența obiectivă în spațiu și timp. De aici rezultă o clasificare generică a elementelor și fenomenelor realității obiective. Conform acestei clasificări evenimentele fără existență obiectivă vor fi numite "nepotențiale"; cele cu existență obiectivă, dar nespațiale, nontemporale, sunt "potențiale nemanifeste"; cele "potențiale și manifeste" rămânând în domeniul existenței spațio-temporale.

Se asociază deci proprietatea de manifestare cu existența obiectivă spațio-temporală. Evenimentele și fenomenele petrecute aici sunt înlănțuite cauzal și definite într-un sistem de coordonate caracteristic realității fizice (spațiotemporale). Celelalte evenimente și fenomene având și ele proprietatea de potențialitate dar fără o manifestare spațio-temporală, vor forma o categorie aparte în care termenii cauzali nu mai funcționează, realitatea căreia aparțin fiind adiacentă realității fizice, însă de un statut mai special decât aceasta, prin absența timpului și spațiului.

Din punctul de vedere al respectării principiului cauzalității<sup>18</sup>, fenomenele manifeste pot fi cauzale, dacă acest principiu este respectat, asau asociative când el este încălcat.

Fenomenele și evenimentele cauzale aparțin realității fizice și sunt condiționate de la cauză la efect, pe când cele asociative sunt "chemate" la manifestare în realitatea fizică prin întrunirea unor factori asociativi.

### I.1.4. MODELUL CONTINUUMULUI MATERIAL<sup>19</sup>

Conform acestui model, realitatea obiectivă are un caracter unitar material, organizându-se și ierarhizându-se în termeni de informație și entropie. Sunt recunoscute astfel două segmente adiacente ale realității obiective: *domeniul fizic* și

<sup>15</sup> Din teoria de rezonanță.

<sup>16</sup> Ideea unei "forțe unice" se regăsește în teoriile de superunificare (supersimetrie) care urmăresc descrierea unitară a interacțiunilor precum și a câmpurilor de forțe, împreună cu particulele asupra cărora acționează. Ele tind să realizeze unificarea interacțiunilor fundamentale și unificarea substanță - radiație.

<sup>17</sup> Termenii "potențial" și "manifest" au fost introduși de Jung și Pauli în 1952 în prezentarea principiului necauzal de sincronicitate.

<sup>18</sup> Principiul cauzalității presupune o succesiune temporală cauză-efect, în sensul că anterior manifestării fenomenului efect, cu necesitate trebuie să existe fenomenul cauză. El operează strict în cadrul spațio-temporal al realității fizice.

<sup>19</sup> Model elaborat în 1977 de A. Pătruț.

*domeniul informațional-energetic*. Domeniul informațional-energetic, componentă de ordin superior cu entropie joasă a continuumului material, nelocalizată spațio-temporal, definită de o ordine înaltă ce exclude spațiul și timpul, este un domeniu de potențialitate nemanifestă, în care evenimentele și fenomenele sunt cu necesitate necauzale, având caracter implicit, ele devenind explicite doar în cazul manifestării temporare în realitatea fizică, atunci când, în urma întrunirii unor factori asociativi, devin sau generează fenomene manifeste și realitatea fizică ca domeniu de manifestare a materiei în spațiu și timp.

Se stabilește astfel o viziune asupra limitelor superioare ale unor procese de integrare respectiv de diferențiere. În acest sens la limita superioară, corespunzătoare unei ordini maxime și entropii minime, realitatea informațional-energetică tinde spre un ansamblu general absolut denumit "întreg nediferențiat"<sup>20</sup>.

În același timp, se arată că aspectul informațional are capacitatea de structurare, determinând procese de diferențiere limitată, ce conduc la individualizarea aparentă a unor elemente în fondul informațional energetic însă această individualizare aparentă nu este caracteristica fundamentală a realității informațional-energetice, caracteristică dată de fapt de conexiunea profundă a elementelor aparent individualizate între ele și cu fondul în totalitate<sup>21</sup>.

La realitatea fizică însă, dacă diferențierea trebuie să continue, atunci aceasta ar presupune un nou cadru în care individualizarea este mult mai accentuată. Toate însă până la o limită, întrucât o individualizare deplină a elementelor în spațiu și timp, ar presupune desprinderea din continuumul material.

Sistematizând funcție de reprezentarea în substrat (bioplasmă sau substanță) și manifestarea energiilor (sub aspect transfizic sau fizic) realitatea fizică a fost împărțită în *subdomeniul fizic*, dominat de substanță și energii fizice și *subdomeniul bioplasmatic*, dominat de bioplasmă și energii transfizice.

Lărgind însă cadrul de analiză a multiplelor aspecte de neexplicat în termeni riguroși științifici, autorul sesizează existența unei bioplasme transfizice, bioplasma fizică fiind doar o componentă însoțitoare a acesteia. Bogatul material fotografic realizat în jurul orașului Cluj-Napoca, început de biologul Al. Sift în 1953, continuat și în prezent [ 3 ] duce la concluzia că: există un sistem bioplasmatic comun și calitativ același la toate viețuitoarele; bioplasma se manifestă și în stare liberă cu proprietăți particulare în această nouă calitate. Astfel este posibil ca bioplasma fizică să fie un "epifenomen al unor procese de transformări reciproce bioplasmă-substanță, respectiv energii transfizice-energii fizice", facilitând interacțiuni de tipul bioplasmă - corp fizic între sisteme vii, sau bioplasmă liberă - sistem bioplasmatic al unor organisme și bioplasmă liberă-mediul ambiant. În această idee efectele spectaculoase, ca urmare a interacțiunii bioplasmei în stare liberă cu aparate de măsură sau sisteme vii, se datorează unor procese fizice și chimice cunoscute care se desfășoară în componenta fizică a

<sup>20</sup> Întregul "nediferențiat" ca limită ideală a continuumului material este caracterizat de informație (ordine) maximă și entropie (dezordine) minimă.

<sup>21</sup> Se consideră că realitatea informațional energetică este formată din elemente informaționale în conexiune, grefate pe un fond energetic fundamental.

bioplasmei (emisie de fotoni, electroni, unde acustice, energie chimică, calorică, câmpuri magnetice intense, câmpuri electrostatice intense, etc.).

Energiile care operează în subdomeniul bioplasmatic, nu pot fi reduse la energii fizice cunoscute, pentru ele știința nedispunând de mijloace adecvate de investigare. Acestea sunt denumite *enerгии transfizice*.

Aspectele și fenomenele care pledează pentru existența energiilor transfizice, chiar dacă oferă informații puține asupra naturii acestora sunt: acupunctura, descoperirile lui Reichenbach și Reich, comportamentul straniu al apei separată biologic în cercetările grupului L.A.M.<sup>22</sup> Efectul de piramidă, ca efect de formă, pledează de asemenea convingător în favoarea existenței unei energii necunoscute care poate fi înmagazinată în apă. În sfârșit, acumulatele bioenergetice rețin atenția prin efecte speciale (efectul de amputație, efectul de fereastră, etc.) cu care pot fi corelate experimental.

Conceptele prezentate, prin care gândirea modernă modelează realitatea în afara aspectului spiritual pot fi desigur reinterpretate. Strâns legat de același cuplaj informațional-energetic, aspectul spiritual poate fi re-integrat prin "re-descoperirea" ființei umane în universul său de realitate cu care se află într-o necesară și permanentă interconexiune.

## I.2. INFORMAȚIA VIULUI

### I.2.1. MATRICEA DE REPREZENTARE

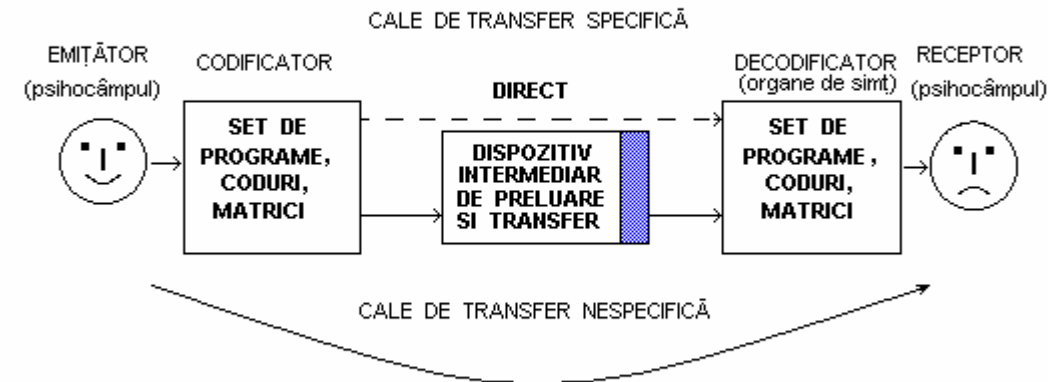
În interacțiunea sa cu realitatea, sistemul viu schimbă informație. Într-o primă analiză informația, ca fenomen real nu există de sine - stătător, în afara sistemelor materiale aflate în interacțiune și independent de ele datorită faptului că aceasta, de orice natură concretă ar fi, necesită un suport (purtător) material, de consistență substanțial-energetică. Purtătorul de informație se numește semnal. Mai multe semnale alcătuiesc un sistem și acesta la rândul său presupune un set de "reguli de organizare și ordonare" [ 5 ] pe care sistemul respectiv în interacțiune cu alte sisteme trebuie să-l posedeză și să-l utilizeze. Un astfel de set de "reguli" se mai numește "cod", iar recepționarea unei informații de către un sistem (primitiv) necesită operația de "decodare". În sens invers, la transmiterea de informație, sistemul expeditor va "codifica" informația în conformitate cu aceleași reguli, într-un complex de semnale care constituie mesajul. Informația, deci nu operează decât în contextul unei situații informaționale date. O astfel de situație informațională este prezentată în fig. I.1.:

---

<sup>22</sup> Lucaci, Abrudan, Mânzatu [ 3 ].

## SCHEMA DE TRANSFER A INFORMAȚIEI

(intre doi subiecți umani)



**Notă :**

- Calea de transfer specifică este influențată de factori fizici
- Calea de transfer nespecifică este influențată de factori transfizici și transpsihici

Fig. I.1.

Într-un prim studiu al fenomenelor psihice, se constată că la baza transferului de informație stau impulsurile nervoase care, circulând în cadrul rețelei nervoase, lasă la diferite niveluri ale sistemului nervos central (SNC) ca încărcătura lor să fie decodificată. Ca urmare a acestei decodificări, informația participă efectiv la reglarea funcțiilor organismului.

Impulsurile nervoase ajung în zona SNC și sunt prelucrate de cortex și regiunile subcorticale ca niște semnale purtătoare de informație psihică. Decodificarea lor poate duce la trăiri subiective ca stări conștiente sau stări sub pragul conștienței. Având aceeași natură, aceste semnale nervoase, determină ca trecerea de la conștient la subconștient și invers să se facă cu ușurință. Diferența apare însă la mecanismele de codare proprii conștientului și subconștientului.

Informația psihică prezintă un "cod nervos" simplu și un grad ridicat de fiabilitate, ceea ce permite sistemului nervos să-și îndeplinească în mod eficient funcțiile de reflectare a realității obiective și de reglare a conduitei organismului. Modalitățile de codare a informației pe care sistemul nervos le posedă, de la informația non-psihică până la fenomenele psihice care reflectă obiectele și fenomenele lumii reale conduc la înțelegerea realității, la formarea unei atitudini față de aceasta.

Ca suport material al informației psihice stă configurația nervoasă, configurație spațio-temporală aflată la nivelul creierului (cortexul și subcortexul). Când configurația nervoasă este activă, informația psihică este trăită pe plan subiectiv. La inactivarea suportului său material (inactivarea configurației nervoase) informația psihică dispare. Dacă din diverse motive, configurația de semnale nervoase se reactivează, atunci se reactivează și informația psihică. Există deci o

altă latură a informației grefată pe un suport nesubstanțial, de unde aceasta se poate reproduce oricând. Presupunând că această latură este de natură *transpsihică* și că imaginea a ceea ce se transmite că există, există mai întâi într-un domeniu nesubstanțial, atemporal, ne-spațial, găsim că la un anumit rang de reprezentare acesta păstrează soluția codului cu care acel "ceva" existent a fost codificat. Pe de altă parte, imaginea unui obiect ca informație psihică nu poate fi depistată în creier sub forma unui fenomen substanțial-energetic. Ea ar trebui să existe în *componenta transpsihică a informației* despre obiectul respectiv cuprinsă în acel domeniu nesubstanțial pe care îl vom numi *substrat superpotențial*. Acesta la rândul său ar trebui să conțină toate reprezentările universale a tot ceea ce material, substanțial, energetic există, din el, la reactivarea configurației nervoase, putându-se reproduce orice imagine. În această idee, toate reprezentările universale ale realității substanțial-energetice sunt cuprinse în aspect intim în *substratul de superpotențialitate* într-o MATRICE DE REPREZENTARE al cărei conținut este expus în tabelul I.2.:

Tabelul I.2.

### MATRICEA DE REPREZENTARE UNIVERSALĂ

INFORMAȚIA EXPLICITĂ ( latura gnoseologică, semantică )	INFORMAȚIA IMPLICITĂ ( latura ontică )
<p><b>-elemente informaționale ce definesc :</b></p> <ul style="list-style-type: none"> <li>- natura și modul de alcătuire a materiei minerale, biologice etc.;</li> <li>- câmpurile fizice, biocâmpul;</li> <li>- legile care descriu realitatea;</li> <li>- energiile - fizice               <ul style="list-style-type: none"> <li>- transfizice</li> <li>- transpsihice</li> </ul> </li> <li>- interacțiunile - fizice               <ul style="list-style-type: none"> <li>- transfizice</li> <li>- transpsihice</li> </ul> </li> </ul>	<p><b>- este măsură a organizării, finalității și sinergiei;</b></p> <p><b>- este grefată pe un fond energetic;</b></p> <p><b>- alcătuiește substratul de superpotențialitate;</b></p> <p><b>- este conținută în :</b></p> <ul style="list-style-type: none"> <li>Componenta minerală:               <ul style="list-style-type: none"> <li>- materia nevie</li> <li>- câmpuri fizice</li> </ul> </li> <li>Componenta biologică:               <ul style="list-style-type: none"> <li>- materia vie</li> <li>- biocâmp</li> </ul> </li> <li>Componenta transfizică:               <ul style="list-style-type: none"> <li>- bioplasmă</li> </ul> </li> <li>Componenta psihică:               <ul style="list-style-type: none"> <li>- config. nervoasă</li> <li>- psihocâmp</li> </ul> </li> <li>Componenta transpsihică:               <ul style="list-style-type: none"> <li>- psihoplasmă</li> </ul> </li> </ul>

În latura substanțial-energetică configurația de impulsuri nervoase este doar codul nervos al informației psihice, de aceea ea nu poate fi considerată o copie materială a obiectului extern. Astfel informația care apare "din nimic" este văzută

ca o reflexie în codul receptorului a unei anumite combinații de elemente singulare ale M.R., care separat nu conțin decât semnificația proprie.

În cursul vieții organismului, ca urmare a interacțiunilor sale cu mediul se constituie **MATRICEA INTERPRETATIVĂ CEREBRALĂ**. Creierul copilului nu conține nici un fel de centri morfofuncționali "performanți" gata să intre în funcțiune din momentul nașterii sub acțiunea unor factori externi declanșatori pentru a realiza diferite procese psihice ca : percepția, gândirea, limbajul, etc. În creier preexistă însă, (fiind date genetic) toate elementele morfofiziologice din care se constituie ulterior, în procesul activității specifice umane diferitele "structuri funcționale cerebrale" inclusiv matricile interpretative care includ un mare număr de verigi aferente și eferente și au o orientare orizontală (cortico-corticală) și verticală (cortico-subcorticală) ( V. Mare ).

Matricea interpretativă cerebrală (M.I.C.) este imaginea sumară a *matricii de reprezentare* ( M.R. ). Elementele morfofiziologice dobândite genetic trasează schema viitoarei matrici interpretative cerebrale. Structurile funcționale cerebrale stau la baza apariției, dezvoltării și desfășurării tuturor formațiunilor psihice, de la cele mai simple ( fenomene senzoriale), până la cele mai complexe ( trăsături morale ale personalității ).

Posedând o uriașă capacitate de învățare, creierul poate face ca în procesul de formare a profilului psihic să se realizeze funcția de inspectare a *substratului de superpotențialitate* de către M.I.C. Într-o baleiere haotică sau dimpotrivă, organizată, îndreptată doar spre anumite locații din matricea de reprezentare, condiționată fiind de gradul de complexitate al conținutului informațional de proveniență socială primit, se constituie astfel matricea interpretativă cerebrală.

Elementele A, B, C, pot fi vizate în mod special prin procesul educațional-instructiv, sau dimpotrivă D, E, F pot fi vizate în absența unor factori educaționali, ca în fig. I.2., situație în care se vor forma deprinderi primare specifice.

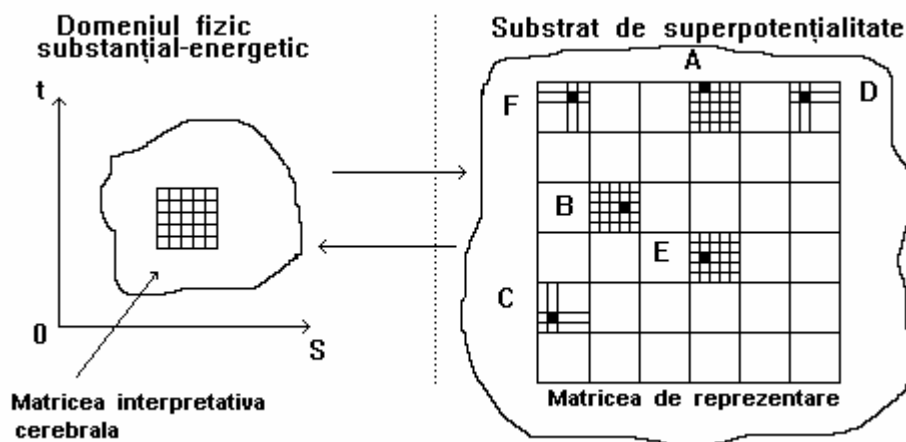


Fig I.2.

După cum se poate observa, matricea interpretativă cerebrală posedă forma *matricei de reprezentare* și doar o parte infimă din elementele acesteia, coroborate.

### I.2.2. PERCEPEREA ȘI ÎNȚELEGEREA LUMII

La interfața cu mediul fizic, omul dispune de organele de simț cu ajutorul cărora, prin senzațiile percepute își poate culege informații suficient de exacte și de detaliate despre proprietățile obiectelor și fenomenelor care alcătuiesc lumea. Cu organele de simț omul realizează reflectarea senzorială a realității.

Senzația este imaginea fără un contur precis a realității. Mecanismul neurofiziologic al senzației presupune un segment periferic al analizatorului, numit receptor. (Vezi fig. I.3.) Acesta este alcătuit din celule senzoriale care transformă acțiunea stimulilor în semnale nervoase. Celulele receptoare sunt specializate pentru anumite forme de energie față de care manifestă o mare sensibilitate, însă rămân insensibile față de celelalte forme de energie. Particularitățile funcționale ale receptorilor sunt determinate genetic, adică receptorul nu trebuie să învețe să transforme o formă de energie în semnale nervoase. [ 5 ]

Sub acțiunea stimulului adecvat, în celula senzitivă ia naștere un potențial electric denumit "potențial receptor" de amplitudine graduală, proporțională cu intensitatea stimulului, ce se propagă lent, electrotonic, cu decrement în cadrul receptorului. Receptorul devine astfel foarte mobil în funcționare. Prin aceste "ferestre" creierul uman cunoaște lumea reală.



Fig I.3.

Traseul aferent până la cortexul cerebral prezintă mai multe întreruperi sinaptice la diferite etaje ale SNC. Se constată o complicare progresivă de la etajele inferioare spre cele superioare : crește considerabil numărul neuronilor, al sinapselor și al straturilor de ordonare a neuronilor; se lungește perioada latentă a descărcărilor impulsionale, scade frecvența impulsurilor nervoase. [ 24 ]

De la un etaj la altul are loc o prelucrare succesivă tot mai complexă a semnalelor nervoase în așa fel încât ele sânt "filtrate" tot mai sever. Raportul statistic între informația plecată de la toți receptorii pe căile aferente și informația cu care cortexul operează este de  $10^8$  biți/s la 100 biți/s. Deci în etajele inferioare este prelucrată o cantitate uriașă de un milion de ori mai mare decât cea pe care o prelucrează cortexul cerebral sub formă de informație psihică. La nivelul cortexului ajung numai semnalale cele mai informative a căror descifrare necesită intervenția celor mai complexe mecanisme cerebrale. [ 5;23 ]

Iată deci că, deși posedă mai multe organe de simț, omul se comportă ca și cum ar constitui "o cale unică de comunicare"[ 5 ], având o capacitate limitată de transmitere a informației. În experiențe simple, dacă un semnal intervine înainte de a se obține răspunsul la cel precedent, atunci răspunsul la cel de-al doilea mesaj va fi decalat în timp, adică trebuie să aștepte până când canalul devine liber. Faptul acesta privește viteza de colectare a informației, gradul de încărcare pe unitatea de timp, adică densitatea masajelor senzoriale. Apare deci ca evident în actul de preluare un prag critic dincolo de care "canalul" uman devine saturat, reactivitatea organismului ( SNC - în cazul de față ) fie că nu mai progresa, fie că decade chiar, din cauza densității prea mari a semnalelor.

Dacă viteza de prelucrare a informației de către cortex ar crește, probabil s-ar schimba total imaginea spațio-temporală pe care o avem în prezent despre lumea înconjurătoare [ 20 ]. Am fi capabili probabil să "vedem" întreg conținutul *superpotențial* al *matricei de reprezentare*.

Interesant este pentru viața noastră psihică faptul că funcție de sensibilitatea analizatorilor, stimulii subliminali ( aflați sub pragul inferior al sensibilității ) deși nu determină apariția unor senzații conștientizate, nu rămân fără nici un efect asupra diferitelor funcții ale organismului. Chiar dacă din diferite motive, informația senzorială pe care o poartă semnalele nervoase declanșate de acești stimuli nu ajunge să fie decodată la nivelul scoarței cerebrale, la nivelul etajelor inferioare ale SNC este sesizată o anumită informație "fiziologică" care în anumite împrejurări, ea poate intra în sfera fenomenelor psihice subconștiente. De aici, această informație poate influența uneori chiar desfășurarea unor fenomene psihice din sfera conștientă, alteleori se manifestă în conținuturile informaționale ale "presimțirilor", ale viselor, viziunilor, halucinațiilor. S-a determinat de asemenea că multe dintre reacțiile somatice nu sunt însoțite de conștientizări, în schimb ele pot evidenția aspecte numeroase pe care la nivelul conștientului, subiectul nu le prelucrează. Ca și în cazul sistemelor vii inferioare, aceste aspecte prezintă particularități ce presupun niște căi speciale de comunicație, numite *căi de comunicație nespecifică*, indicate în fig. I.4.:

## SCHEMA DE ORGANIZARE A SISTEMELOR VII LA SCHIMBUL DE INFORMAȚIE

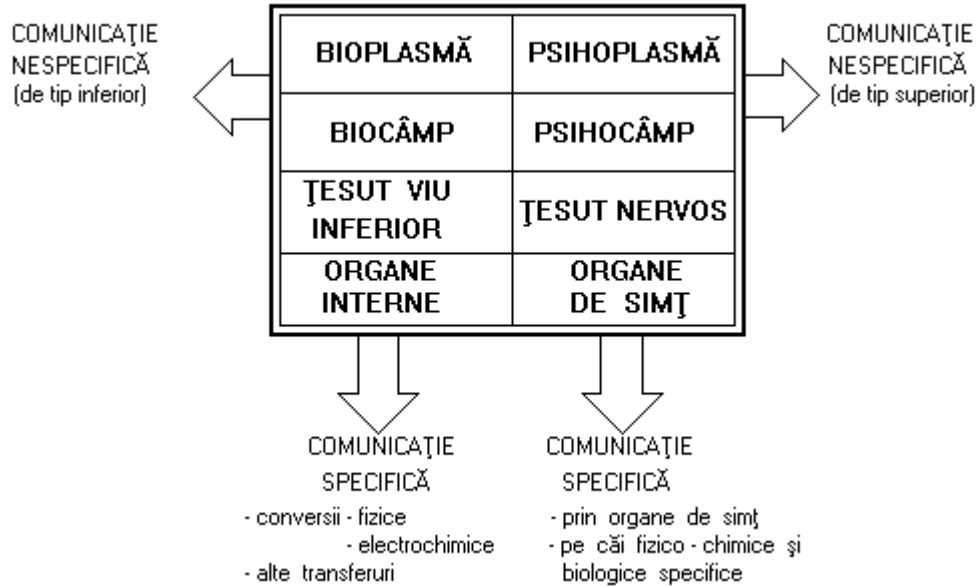


Fig. I.4.

Oglindind în conștiința sa obiectele și fenomenele care acționează direct asupra receptorilor, omul percepe lumea. Senzația produsă ulterior, împreună cu actul de percepție determină orientarea senzorială nemijlocită a omului în lumea înconjurătoare. Fiind o etapă necesară în cunoaștere, legată de memorie, gândire, imaginație, condiționată de atenție, percepția are o doză emoțională și este stimulată și orientată selectiv de motivație.

În particular, percepția necesită reflectări adecvate, obiectuale ale realității după cum poate fi integrală, prin recepționarea numai câtorva elemente din întreg.

Perceperea conștientă a lucrurilor presupune denumirea lor pe plan mintal, raportarea lor la o clasă de obiecte despre ale căror însușiri deținem date în matricea de interpretare cerebrală. Astfel obiectele necunoscute vor determina intenția de a surprinde în acestea asemănări cu obiectele cunoscute, de a le include într-o anumită clasă de obiecte.[ 5;20 ]

În sfârșit, conținutul vieții psihice a omului, drumul său de viață, particularitățile personalității sale se răsfrâng direct asupra a tot ce percepe. Trebuințele, interesele, dorințele, întreaga experiență anterioară determină direct percepția asupra lumii înconjurătoare [ 18 ], ducând desigur la înțelegerea subiectivă a ei.

## II. MODELUL SINERGETIC

### II.1. INFLUENȚE DE CÂMP

#### II.1.1. PLANURILE REALITĂȚII

Realitatea cuprinde două subdomenii complementare conform modelului continuumului material ( I.1.4. ) : *subdomeniul fizic* și *subdomeniul bioplasmatic*. Dacă vom considera psihoplasma ca formă particulară ( calitativ superioară ) a bioplasmei, vom rămâne în limitele M.C.M. constatând însă, că realitatea se închide practic prin psihoplasmă într-un ansamblu de câmpuri ale căror influențe asupra sistemelor vii ( sisteme psihice în special ) ne vor interesa în continuare.

Vom reprezenta planurile realității care la intersecție evidențiază atât polaritatea de palier cât și "tăria" influențelor asupra sistemelor vii.

##### II.1.1.1. Planul fizic

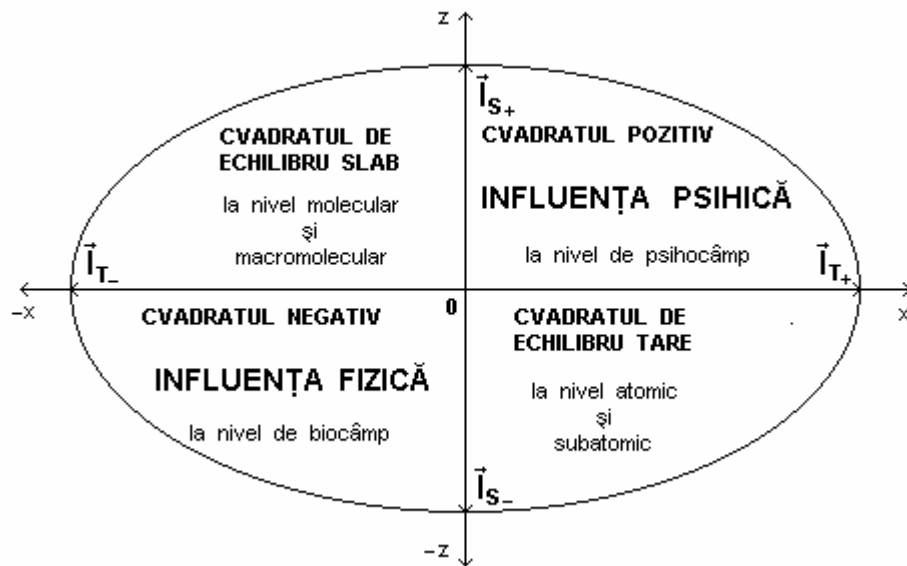


Fig. II.1.

Sistemele vii complexe percep planul fizic în patru secvențe sau *cvadrate* (Fig II.1.) prin influențele manifestate aici, mărginite pe axa z de limitele "slabe" ( pozitive sau negative ), iar pe axa x de limitele "tari" ( pozitive sau negative ). Influențele alcătuiesc deci următoarele zone complementare în acest câmp de manifestare:

- a). **Cvadratul de echilibru tare**, delimitat de  $I_{T+}$  și  $I_{S-}$  este câmpul influențelor ce stabilesc echilibre la nivel *atomic* și *subatomic*;
- b). **Cvadratul de echilibru slab**, delimitat de  $I_{S+}$  și  $I_{T-}$  este câmpul influențelor ce stabilesc echilibre la nivel *molecular* și *macromolecular*;
- c). **Cvadratul influenței fizice** ( $I_{FIZ}$ ), delimitat de  $I_{T-}$  și  $I_{S-}$  este câmpul influențelor manifestate la nivel de *biocâmp*;
- d). **Cvadratul influenței psihice** ( $I_{PSIH}$ ), delimitat de  $I_{T+}$  și  $I_{S+}$  este câmpul influențelor manifestate la nivel de *psihocâmp*.

### II.1.1.2. Planul bioplasmatic

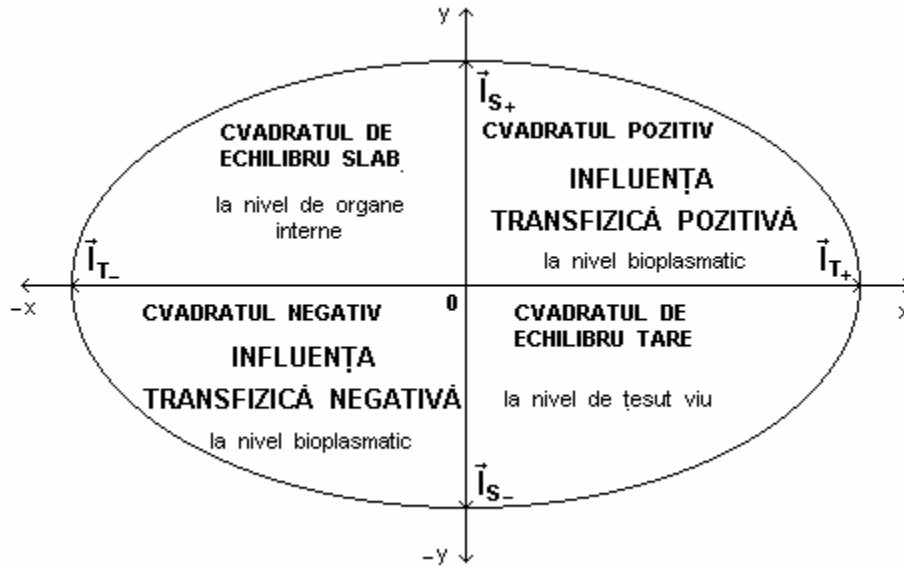


Fig. II.2.

Planul bioplasmatic induce efecte asupra sistemelor vii prin influențele manifestate în cvadrății reprezentăți conform aceluiași raționament ( Fig. II.2. ). Vom avea astfel :

- a). **Cvadratul de echilibru tare** sau câmpul influențelor ce stabilesc echilibre la nivel de *țesut viu*;
- b). **Cvadratul de echilibru slab** sau câmpul influențelor ce stabilesc echilibre la nivelul *organelor interne*;
- c). **Cvadratele influențelor transfizice pozitive și negative** ( $I_{TF+}$  ;  $I_{TF-}$ ) sau câmpurile influențelor manifestate la nivel de *bioplasmă*.

În sensul propus de Schrödinger ( 11 ), starea de "echilibru" pe un țesut viu, echivalează cu o stare "inertă, de entropie maximă" la care se ajunge în absența acelei "entropii negative" care ar asigura țesutului vitalitatea. Există însă un prag minim al oricărui țesut, determinat de concurența unor influențe responsabile de *starea sa vie*, cu alte cuvinte, responsabile de **existența** sa ca țesut viu. Echilibrul tare al influențelor este propriu acestei stări de imobilitate sinergică ce va diferenția un țesut viu de unul mort. Tot astfel putem vorbi despre concurența unor influențe responsabile de **funcționalitatea** (*disponibilitatea*) organelor interne,

echilibrul slab al influențelor la nivelul acestora, fiind propriu stării ce diferențiază un organ sănătos de unul bolnav.

Asemenea influenței fizice, influențele transfizice vizează latura sinergetică a viului, conlucrând la *devenirea* acestuia (evoluția prin acumulare negentropică).

### II.1.1.3. Planul psihoplasmatic

Cel de-al treilea plan (fig. II.3.) completează și închide realitatea sistemului viu complex. Organizat în mod similar cu celelalte două, planul psihoplasmatic își va manifesta influența numai asupra sistemelor psihice. Vom desprinde ca și în situațiile precedente zonele :

- a). **Cvadratul de echilibru tare** sau câmpul influențelor ce stabilesc echilibre la nivel de *țesut nervos*;
- b). **Cvadratul de echilibru slab** sau câmpul influențelor ce stabilesc echilibre la nivel de *organe de simț*;
- c). **Cvadratele influențelor transpsihice pozitive și negative** ( $I_{TP+}$  ;  $I_{TP-}$ ) asupra sistemelor psihice la nivel de *psihoplasmă*.

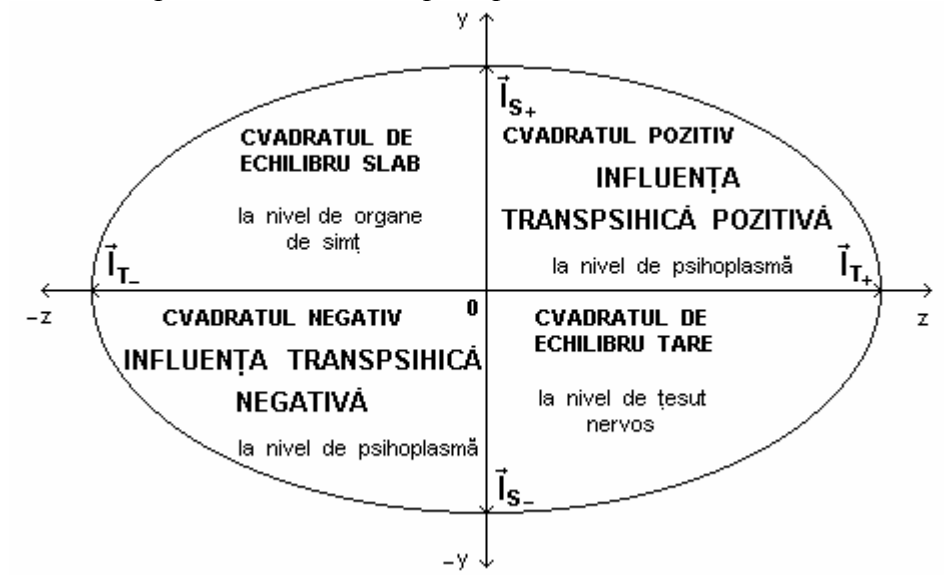


Fig. II.3.

Ca și în cazul precedent, echilibrul tare la nivelul *țesutului nervos* este responsabil de **existența** acestuia ca structură noetică timp în care, echilibrul slab al influențelor la nivelul *organelor de simț* va determina **funcționalitatea** acestora.

Influențele psihoplasmaticе, asemenea influenței psihice, vor fi implicate în evoluția sinergică a sistemului psihic.

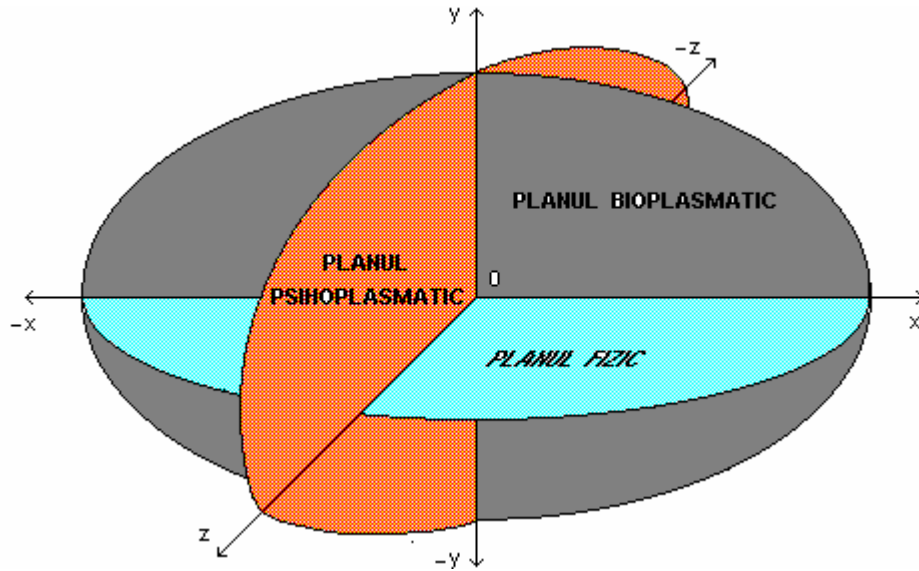


Fig. II.4.

Sistemul complex va fi expus așadar unei influențe globale  $I$  rezultată prin suprapunerea celor trei planuri (Fig. II.4.), influență care va avea forma :

$$I ( I_{FIZ} ; I_{PSIH} ; I_{TF+} ; I_{TF-} ; I_{TP+} ; I_{TP-} ) \quad (1)$$

### II.1.2. CĂILE DE TRANSFER

Traficul informațional-energetic se realizează printr-un număr de căi corespunzătoare fiecărei influențe stabilite la II.1.1. :

- $I_{FIZ}$  ->  $C_F$  - calea fizică de transfer;
- $I_{PSIH}$  ->  $C_P$  - calea psihică de transfer;
- $I_{TF+}$  ->  $C_{TF+}$  - calea transfizică pozitivă;
- $I_{TF-}$  ->  $C_{TF-}$  - calea transfizică negativă;
- $I_{TP+}$  ->  $C_{TP+}$  - calea transpsihică pozitivă;
- $I_{TP-}$  ->  $C_{TP-}$  - calea transpsihică negativă;

care pot fi grupate astfel:

- a). Căi fiziologice de transfer.
  - cale specifică :  $C_F$
  - căi nespecifice :  $C_{TF+}$  ;  $C_{TF-}$
- b). Căi superioare de transfer.
  - cale specifică :  $C_P$
  - căi nespecifice :  $C_{TP+}$  ;  $C_{TP-}$

Conform particularităților acestor căi, schimbul informațional-energetic presupune o organizare corespunzătoare a sistemului complex :

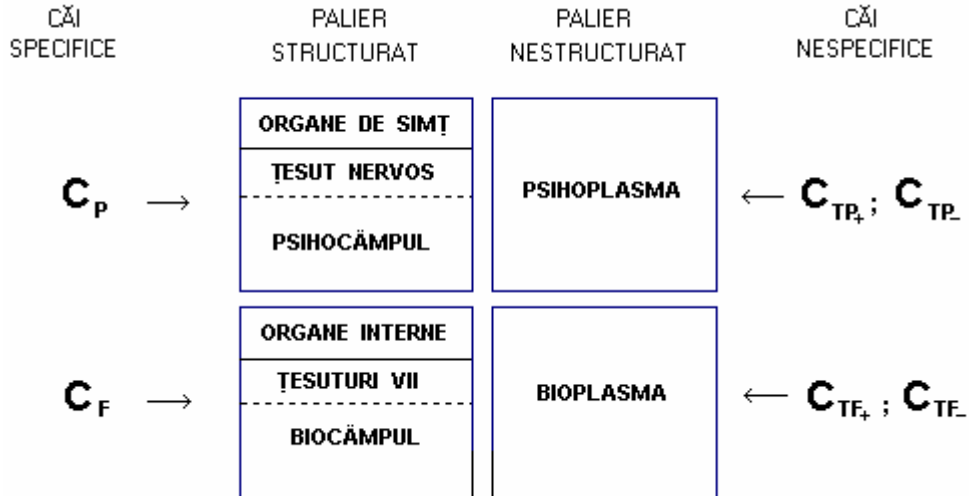


Fig. II.5.

### II.1.3. EFECTE INDUSE, INFLUENȚE DE RĂSPUNS, EFECTE DE STARE

Influențele de câmp asupra sistemelor vii induc *efecte* pe toate cele trei paliere ale realității. De asemenea, realizând în timp o anumită *stare de potențialitate*  $S$ , sistemul va răspunde exteriorului inducând *efecte prin influențe de răspuns*.

În general pe fiecare palier stabilim următoarea relație *influență - efect*:

$$I(f;E) \quad (2)$$

unde  $I$  este influența,  $E$  este efectul indus, iar  $f$  este un factor specific sistemului.

Posedând o *stare de minimă vitalitate*  $S_0$ , orice sistem aflat sub influență externă își va constitui în timp propria *stare de vitalitate*  $S_V$ .

Vom alcătui pentru început bilanțul *stării de potențialitate*  $S$ , funcție de  $S_0$  și *efectul total indus din exterior*,  $E_{IN\ TOTAL}$ :

$$S(S_0; E_{IN\ TOTAL}) \quad (3)$$

unde :

$$E_{IN\ TOTAL} ( E_{IN\ FIZ} ; E_{IN\ PSIH} ; E_{IN\ TF+} ; E_{IN\ TF-} ; E_{IN\ TP+} ; E_{IN\ TP-} ) \quad (4)$$

Aceeași *stare de potențialitate* se rescrie în funcție de  $S_V$  și *efectul total indus prin influență de răspuns*  $E_{OUT\ TOTAL}$ , de formă similară cu (4) :

$$S(S_V; E_{OUT\ TOTAL}) \quad (5)$$

$$\Rightarrow S_V(S_0; E_{IN\ TOTAL}; E_{OUT\ TOTAL}) \quad (6)$$

Rescriem forma efectelor folosind factorul :

$$E(f_{IN}; I_{IN}; f_{OUT}; I_{OUT}) \quad (7)$$

pe care îl vom numi *efect de stare*. Astfel forma completă a *stării de vitalitate* va fi:

$$S_V(S_0; E_{FIZ}; E_{PSIH}; E_{TF+}; E_{TF-}; E_{TP+}; E_{TP-}) \quad (8)$$

În cele stabilite anterior vom ține cont de următoarele notații :

- [  $I_{IN}$  ] FIZ ; PSIH ; TF+ ; TF- ; TP+ ; TP- - influențe prin aport extern;
- [  $I_{OUT}$  ] FIZ ; PSIH ; TF+ ; TF- ; TP+ ; TP- - influențe de răspuns;
- [  $f_{IN}$  ] FIZ ; PSIH ; TF+ ; TF- ; TP+ ; TP- - factori specifici  
ai influenței externe;
- [  $f_{OUT}$  ] FIZ ; PSIH ; TF+ ; TF- ; TP+ ; TP- - factori specifici  
ai influențelor de răspuns.

Având în vedere legătura dintre realitatea informațional-energetică a sistemului și căile de transfer, vom evidenția faptul că nevoia de schimb survine unor dezechilibre apărute undeva în sistem la un moment dat, dezechilibre generate printr-o necorespunzătoare satisfacere a anumitor trebuințe. Mecanismul care sesizează acest fapt presupune la rândul său un bilanț al efectelor de stare pe fiecare categorie de trebuințe. Astfel *efectul de stare pe componentă* va fi :

$$E_c(E_{SUFc}; E_{EXCc}) \quad (9)$$

Am notat :

$E_{SUFc}$  - efectul de stare suficient pe componentă;

$E_{EXCc}$  - efectul de stare excedent pe componentă.

Vom mai ține cont din ( 8 ) că *starea unei componente* este caracterizată de o *stare minimă de vitalitate*  $S_{0c}$  care va interveni în forma *stării de vitalitate pe componentă* :

$$S_{Vc}(S_{0c}; E_c) \quad (10)$$

unde din ( 9 ) vom avea :

$$S_{Vc}(S_{0c}; E_{SUFc}; E_{EXCc}) \quad (11)$$

## II.2. SISTEMUL COMPLEX

### II.2.1. SISTEMUL SINERGETIC OBIECTIV

Ansamblul de trebuințe naturale (obiective) sau principale este distribuit în două categorii:

- trebuințe naturale de ordin biologic (TNB)  
(adăpost, hrană, odihnă, pulsiune sexuală, etc.)
- trebuințe naturale de ordin psihologic (TNP)  
(apărare, afiliere, afecțiune, investigație, etc.)

În acest caz *efectul de stare pe componentă* pentru acoperirea deficitului relevat de trebuințele de tip TNB, până la intrarea în starea de echilibru va fi urmărit din zona căilor :  $C_F$ ;  $C_{TF+}$ ;  $C_{TF-}$ .

După compensarea deficitului, orice excedent care prelungește starea de dezechilibru este impus de etajele superioare care implică analiză și discernământ (zona căilor  $C_P$ ;  $C_{TP+}$ ;  $C_{TP-}$ ).

De asemenea trebuințele de tip TNP, pe latura emoțională, presupun comenzi involuntare care de la un anumit nivel vor preda controlul conștientului (zona căilor  $C_P$ ;  $C_{TP+}$ ;  $C_{TP-}$ ).

Formele (9) și (10) scrise pe fiecare categorie de trebuințe vor determina conform lui (11), efectul global de stare corespunzător tuturor trebuințelor de tip TNB pe care simplificat îl vom evidenția astfel :

$$S_{TNB}(S_{0b}; E_{SUFb}; E_{EXCb}) \quad (12)$$

unde,

- $S_{TNB}$  - starea de vitalitate pe trebuințe TNB;
- $S_{0b}$  - starea globală de vitalitate pe componenta b;
- $E_{SUFb}$  - efectul global de stare suficient pe componenta b;
- $E_{EXCb}$  - efectul global de stare suficient excedent pe componenta b.

În mod similar se poate scrie și starea de vitalitate pe trebuințe de tip TNP.

$$S_{TNP}(S_{0p}; E_{SUFp}; E_{EXCp}) \quad (13)$$

Interacțiunea acestor două stări va genera starea de vitalitate pe trebuințele naturale obiective TNO :

$$S_{TNO}(S_{TNB}; S_{TNP}) \quad (14)$$

adică,

$$S_{TNO} (S_{0b}; E_{SUFb}; E_{EXCb}; S_{0p}; E_{SUFp}; E_{EXCp}) \quad (15)$$

## II.2.2 SISTEMUL SINERGETIC SUBIECTIV

Asemenea sistemului precedent și acesta presupune un ansamblu de trebuințe care acum vor fi cultivate într-un cadru complex, implicând un anumit angajament social, cultural și economic individual sau de grup.

În termeni de specialitate [ 5 ] ele se mai numesc și trebuințe de nuanță care apar din nevoia de : statut social, apreciere socială, autorealizare, succes, apartenență la un grup, confort, hrană în diversitate, etc.

Caracterul subiectiv provine din aspectele privitoare la nivelul de cultură, la situația economică, la statutul social al subiectului, în general la personalitatea sa, traficul informațional-energetic implicând de asemenea acte de gândire și voință.

Din ( 11 ) vom avea deci :

$$S_{TS} (S_{0n}; E_{SUFn}; E_{EXCn}) \quad (16)$$

Formele ( 15 ) și ( 16 ) vor alcătui bilanțul stărilor de vitalitate pentru un sistem psihic complex:

$$S_V (S_{TNO}; S_{TS}) \quad (17)$$

$$S_V (S_{0b}; S_{0p}; S_{0n}; E_{SUFb}; E_{SUFp}; E_{SUFn}; E_{EXCb}; E_{EXCp}; E_{EXCn}) \quad (18)$$

### II.2.3. REPARTIȚIA FUNCȚIONALĂ

Disponerea logică a acestor *stări de vitalitate minimă și efecte de stare* pe categoriile corespunzătoare acțiunilor lor, duce la stabilirea următoarelor zone:

INCONȘTIENT VITAL $S_{0_b}$	INCONȘTIENT TEMPERAMENTAL $S_{0_p}$	CONȘTIENT PASIV $S_{0_n}$
INCONȘTIENT FIZIOLOGIC $E_{SUF_b}$	CONȘTIENT ACTIV $E_{SUF_p}$	CONȘTIENT CREATIV $E_{SUF_n}$
INCONȘTIENT INSTABIL (INSTINCTUAL) $E_{EXC_b}$	INCONȘTIENT INSTABIL (EMOTIONAL) $E_{EXC_p}$	CONȘTIENT SUBIECTIV $E_{EXC_n}$

Fig.II.6.

a).  $S_{0_b}$  reprezintă un factor de vitalitate minimă. Este în fapt *zestrea vitală*. Arealul în care se găsește poate fi numit INCONȘTIENT VITAL. Despre acesta sistemul nervos central ( SNC ) are în permanență informații pe care însă nu le poate conștientiza. Încărcătura sa informațional-energetică prezintă trei componente corespunzătoare celor trei câmpuri de influență :

- componenta fizică;
- componenta transfizică pozitivă;
- componenta transfizică negativă.

Astfel putem scrie pe cele trei componente :

$$S_{0_b} ([S_{0_b}]_{FIZ} ; [S_{0_b}]_{TF+} ; [S_{0_b}]_{TF-}) \quad (19)$$

b).  $E_{SUF_b}$  reprezintă efectul de stare suficient pentru îndeplinirea funcțiilor fundamentale nutritive și seminale. Este încărcătura informațional-energetică tranzitată la schimbul permanent de substanță dintre organism și mediu până la limita suficienței. Pentru îndeplinirea funcției nutritive, de exemplu, ca să poată elibera energia acumulată în substanță, organismul va fi sediul unor reacții chimice (enzimatice). Odată intrată în organism, energia se va întoarce în mediu sub alte forme. Conversiile de ordin superior ce se produc în organismul viu fac posibilă activitatea fizică și psihică normală.

Zona acestui factor este *poarta fiziologică* a sistemului și o vom numi INCONȘTIENT FIZIOLOGIC. Despre el, SNC are în permanență informații într-un proces amplu de *coordonare umorală și nervoasă*.

*Coordonarea umorală* este lentă, are un efect pe termen lung. Fiecare organ produce în timpul funcționării sale anumite substanțe pe care le trimite prin mediul intern al organismului ( sânge, limfă, lichid interstițial ) la celelalte țesuturi și organe influențându-le funcționarea.

*Exemplu:* Hormonii produși de glandele cu secreție internă sunt duși de sânge în tot organismul cu posibilitatea de a influența reacțiile fermentative, procesele de sinteză și degradare, etc.

*Coordonarea nervoasă* este rapidă, are efect pe termen scurt. Terminațiile nervoase ajunse până la periferia organismului leagă între ele diferite organe prin intermediul SNC. El primește informații de la fiecare organ, (despre starea funcționării lor) și transmite apoi impulsuri către acestea determinându-le un anumit ritm și nivel de funcționare.

Ca și la punctul a, vom evidenția cele trei componente ale acestui efect de stare :

$$E_{SUFb} ( [E_{SUFb}]_{FIZ} ; [E_{SUFb}]_{TF+} ; [E_{SUFb}]_{TF-} ) \quad (20)$$

c).  $E_{EXCb}$  este un efect de stare special. El ține direct de viața afectivă a individului, determinată fiind de procesele emoționale care produc dezechilibre fiziologice și induc trăiri subiective.

În acest segment sunt surprinse dispozițiile organice și afectele<sup>23</sup>.

Reprezentând un excedent informațional-energetic acest factor este solicitat de SNC în procesul de coordonare nervoasă, prin el impunându-se organelor interne ritmuri și niveluri de funcționare anormale ca rezultat al următorului lanț de implicații : până la inducerea în organism a acestui efect de stare excedentar, SNC va governa o conversie suplimentară de energie internă; modificarea unor parametri specifici induce o anumită nevoie resimțită ca imagine virtuală (cantitativă) a influenței excedente; întrucât dimensionarea virtuală a acestui necesar va depăși ceea ce poate furniza mediul sistemului, vom avea în permanență un excedent resimțit ca *influență de excitare*, care menține starea de dezechilibru. Din acest motiv, la pătrunderea în organism a cuantumului excedentar, prin conversiile ulterioare se va induce o stare de SAȚIETATE ANORMALĂ cu un înalt grad de instabilitate, al cărui mecanism este prezentat în fig. II :

<sup>23</sup> Dispozițiile organice sunt stări difuze care însoțesc starea de sănătate, de oboseală, dorință sexuală etc.; Afectele sunt regresii spre conduite inferioare, însoțite de diminuarea controlului conștient ( P. Janet )

## MECANISMUL INDUCERII SAȚIETĂȚII ANORMALE

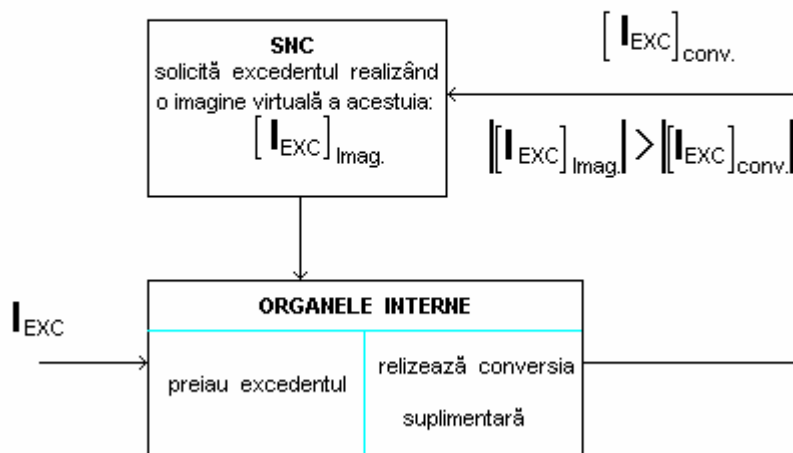


Fig. II

Astfel *efectul de stare excedent* pe trebuințe biologice reprezintă un factor perturbator în sistem, pentru realizarea unor deziderate anormale fiind consumate inutil și alte energii plasate în lanțul de coordonare nervoasă. Totodată supradozarea energetică a organelor interne prin prezența factorului  $E_{EXCb}$  în inconștientul fiziologic, poate duce la disfuncțiuni cu implicații importante în procesul de coordonare umorală sau nervoasă.

Scriem în continuare acest efect de stare excedent doar pe componenta psihică și transpsihică în arealul instinctelor primare numit și INCONȘTIENT INSTABIL (INSTINCTUAL):

$$E_{EXCb} ([E_{EXCb}]_{PSIH} ; [E_{EXCb}]_{TP+} ; [E_{EXCb}]_{TP-}) \quad (21)$$

Acest efect de stare excedent ocupă arealul instinctelor primare numit și INCONȘTIENT INSTINCTUAL.

d).  $S_{0p}$  este factorul de minimă vitalitate a sistemului. El este puternic marcat de zestrea genetică constituind matricea temperamentală. Voi numi zona sa INCONȘTIENT TEMPERAMENTAL.

$$S_{0p} ([S_{0p}]_{PSIH} ; [S_{0p}]_{TP+} ; [S_{0p}]_{TP-}) \quad (22)$$

e).  $E_{SUFp}$  este oglinda sinergică a întregului ansamblu de transformări petrecute în sistem în vederea autoconservării, este etajul ce guvernează actele de voință. Zona sa o voi numi CONȘTIENT ACTIV.

$$E_{SUFp} ([E_{SUFp}]_{PSIH}) \quad (23)$$

f).  $E_{EXCp}$  este de asemenea un efect excedent resimțit de SNC ca influență virtuală, "suport" al actelor de impulsivitate sau slăbiciune necompensate (curaj, curiozitate, mânie, frică, nepăsare, răbdare, toleranță) sau și mai exact ale acelor acte care implică anumite trăsături de caracter (cumpătate, bunătate, mândrie,

lăcomie, răutate, etc.). Recunoaștem aici o altă latură a vieții afective a individului și anume cea privită din perspectiva emoțiilor propriu-zise<sup>24</sup>. Numesc zona acestui factor INCONȘTIENT EMOȚIONAL.

$$E_{EXCp} ([E_{EXCp}]_{PSIH} ; [E_{EXCp}]_{TP+} ; [E_{EXCp}]_{TP-}) \quad (24)$$

g).  $S_{0n}$  este rezultatul unor transformări de durată. Ține direct de personalitatea individului, de acel element stabil al conduitei conturat în virtutea caracterului unic, al experiențelor de viață trăite. Poate fi asimilat celui efect minim de stare propriu CONȘTIENTULUI POTENȚIAL sau PASIV, *conștiinței de sine*. Este în fapt potența tuturor actelor gândite și voite (mediate subiectiv de simțire), a actelor de cunoaștere și cugetare. Funcția sa de bază este *memoria*. Aceasta este și partea pasivă a CONȘTIENTULUI POTENȚIAL. Prin ea se achiziționează selectiv, se rețin și se actualizează informații cu anumite semnificații pentru ființa umană, adică ceea ce corespunde trebuințelor, dorințelor, atitudinilor, sentimentelor, înclinațiilor și intereselor ei. Gata oricând să activeze atât conținutul informațional-energetic al zonei instinctelor primare, cât și cel al emoțiilor, el poate fi numit și POTENȚIAL MENTAL.

$$S_{0n} ([S_{0n}]_{PSIH} ; [S_{0n}]_{TP+} ; [S_{0n}]_{TP-}) \quad (25)$$

h).  $E_{SUFh}$  reprezintă oglinda sinergică a tuturor actelor de gândire, de aceea zona sa o voi numi CONȘTIENTUL CREATIV.

$$E_{SUFh} ([E_{SUFh}]_{PSIH}) \quad (26)$$

i).  $E_{EXCn}$ . Ca și în cazul INCONȘTIENTULUI, și acum avem de-a face cu procese emoționale ce țin de viața afectivă. De această dată luăm în considerație atât dispozițiile afective cât și sentimentele<sup>25</sup>.

Dacă dispozițiile afective vor extinde pe termen lung anumite stări emoționale, transformându-le în adevărate trăsături ale personalității (modestia, abstenența, dărnicia, vitejia, grandomania, abuzul, avariția, lașitatea, etc), sentimentele devin atitudini în fața realității (iubire - ură, considerație - dispreț, etc). Zonă specifică acțiunii  $E_{EXCn}$  va fi numită CONȘTIENT SUBIECTIV.

$$E_{EXCn} ([E_{EXCn}]_{PSIH} ; [E_{EXCn}]_{TP+} ; [E_{EXCn}]_{TP-}) \quad (27)$$

<sup>24</sup> Emoțiile propriu-zise sunt înțelese ca desfășurări emoționale mai moderate în care funcțiile conștiinței nu sunt blocate sau îngustate ca la afecte, ele fiind efectul confruntării dintre nevoile individului și datele reale ale mediului.

<sup>25</sup> Dispozițiile afective sunt stări emoționale difuze, puțin intense, discrete și durabile care comunică o anumită tonalitate întregii vieți psihice, ele alcătuiind fondul emoțional specific fiecărui om; Sentimentele sunt formații afective complexe și durabile de intensitate moderată, cu posibilitatea de a deveni adevărate atitudini față de obiecte, evenimente, valori sau persoane semnificative.

Prin natura efectului fiecărei influențe ansamblul poate fi organizat pe zone funcționale mai ample, prezentate în fig. III:

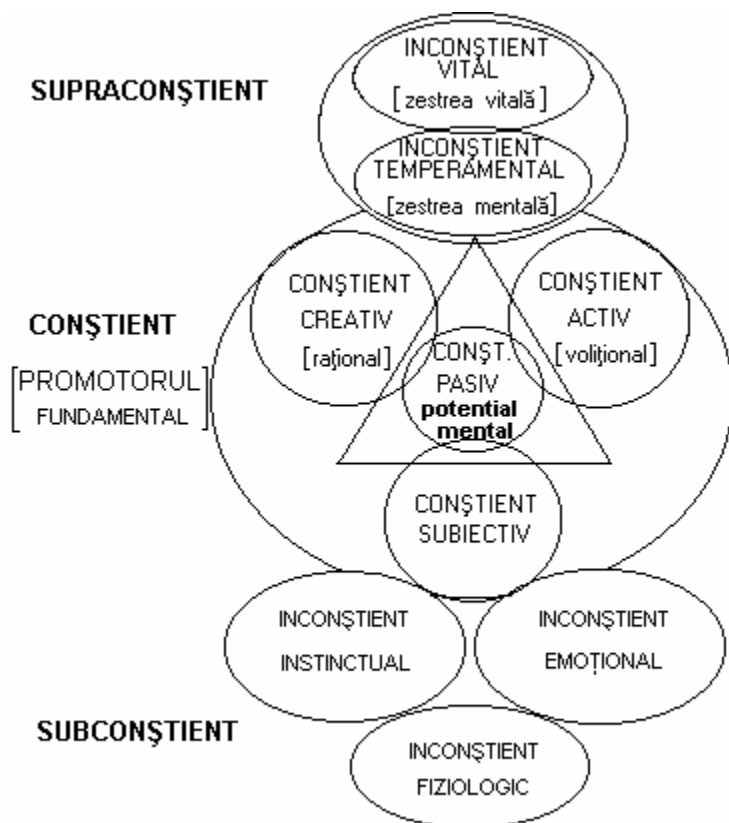


Fig. III

- a). Inconștientul superior sau SUPRACONȘTIENTUL<sup>26</sup>.
  - conține inconștientul vital și inconștientul temperamental.
- b). CONȘTIENTUL este sediul celor trei valențe :
  - conștient creativ ( rațiunea )
  - conștient activ ( voința )
  - conștient subiectiv ( simțirea )

Acestea sub asistența **conștientului pasiv** numit și **potențial mental**, vor alcătui PROMOTORUL FUNDAMENTAL.

c). Inconștientul inferior sau SUBCONȘTIENTUL este sediul efectului de stare indus pe necesarul fiziologic (inconștientul fiziologic), al tuturor excedentelor primare resimțite ca nevoi suplimentare (inconștient instinctual), precum și al acelor excedente impuse de trăirile emoționale (inconștient emoțional).

<sup>26</sup> Termen preluat de la C.G. Jung.

## II.3. NATURA UMANĂ – COMPORTAMENTUL SINERGIC

### II.3.1. BILANȚUL SINERGIC

În cele ce urmează din (19), (20), (21), (22), (23), (24), (25), (26) și (27) vom alcătui bilanțul sinergic total sau *starea de vitalitate* a sistemului complex :

$$S_V ( [S_{0b}]_{FIZ} ; [S_{0b}]_{TF+} ; [S_{0b}]_{TF-} ; [E_{SUFb}]_{FIZ} ; [E_{SUFb}]_{TF+} ; [E_{SUFb}]_{TF-} ; [E_{EXCb}]_{PSIH} ; [E_{EXCb}]_{TP+} ; [E_{EXCb}]_{TP-} ; [S_{0p}]_{PSIH} ; [S_{0p}]_{TP+} ; [S_{0p}]_{TP-} ; [E_{SUFp}]_{PSIH} ; [E_{EXCp}]_{PSIH} ; [E_{EXCp}]_{TP+} ; [E_{EXCp}]_{TP-} ; [S_{0n}]_{PSIH} ; [S_{0n}]_{TP+} ; [S_{0n}]_{TP-} ; [E_{SUFn}]_{PSIH} ; [E_{EXCn}]_{PSIH} ; [E_{EXCn}]_{TP+} ; [E_{EXCn}]_{TP-} ) \quad (28)$$

care devine :

$$S_V \left( [S_{0b}]_{FIZ} ; [S_{0p}]_{PSIH} ; [S_{0b}]_{TF+} ; [S_{0b}]_{TF-} ; [S_{0p}]_{TP+} ; [S_{0p}]_{TP-} \right) ;$$

STARE DE VITALITATE PE SUPRACONȘTIENT  
(  $T_1$  )

$$\left( [S_{0n}]_{PSIH} ; [S_{0n}]_{TP+} ; [S_{0n}]_{TP-} \right) ;$$

POTENȚIAL MENTAL  
(  $T_2$  )

$$\left( [E_{SUFb}]_{FIZ} ; [E_{SUFp}]_{PSIH} ; [E_{SUFn}]_{PSIH} ; [E_{SUFb}]_{TF+} ; [E_{SUFb}]_{TF-} \right) ;$$

EFACT DE STARE SUFICIENT  
(  $T_3$  )

$$\left( [E_{EXCb}]_{PSIH} ; [E_{EXCp}]_{PSIH} ; [E_{EXCn}]_{PSIH} ; [E_{EXCb}]_{TP+} ; [E_{EXCb}]_{TP-} ;$$

$$[E_{EXCp}]_{TP+} ; [E_{EXCp}]_{TP-} ; [E_{EXCn}]_{TP+} ; [E_{EXCn}]_{TP-} \right) \quad (29)$$

EFACT DE STARE EXCEDENT  
(  $T_4$  )

a). În ( 29 ) primul termen, (  $T_1$  ) reprezintă *zestrea sinergică naturală* a sistemului. Ea acoperă toate cele trei paliere ale realității asigurând pe INCONȘTIENȚUL SUPERIOR ( inconștient vital ; inconștient temperamental ) un prim echilibru.

b). Cel de-al doilea termen, (  $T_2$  ) reprezintă performarea în *conștiința de sine* sau POTENȚIALUL MENTAL.

c). Cel de-al treilea termen, (  $T_3$  ) relevă modul cum va fi echilibrat sistemul într-o evoluție optimă, în care, în mod ideal este asigurat echilibrul pe întregul ansamblu.

d). Ultimul termen, (  $T_4$  ) reprezintă bilanțul excedentului pe sistem. Prima componentă a sa, pentru o evoluție optimă, teoretic ar trebui să fie nulă. Acest efect prin influență psihică însă, este justificat prin nevoia sistemului de a contracara stress-ul indus de mediul său extern. Reacția la excitațiile și condițiile externe implică atât ereditatea și adaptarea la mediu, cât și activitatea nervoasă superioară și statutul de ființă socială.

Din analiza componentei aflate în cel de-al treilea palier vom alcătui :

- efectul de stare excedent pozitiv,

$$E_{EXC+} ([E_{EXCb}]_{PSIH} ; [E_{EXCp}]_{PSIH} ; [E_{EXCn}]_{PSIH} ; [E_{EXCb}]_{TP+} ; [E_{EXCp}]_{TP+} ; [E_{EXCn}]_{TP+}) \quad (30)$$

- efectul de stare excedent negativ,

$$E_{EXC-} ([E_{EXCb}]_{PSIH} ; [E_{EXCp}]_{PSIH} ; [E_{EXCn}]_{PSIH} ; [E_{EXCb}]_{TP-} ; [E_{EXCp}]_{TP-} ; [E_{EXCn}]_{TP-}) \quad (31)$$

### II.3.2. TENDINȚE EVOLUTIVE

Sistemul nu poate evolua independent de *conștiința de sine*, de ceea ce numim POTENȚIAL MENTAL. În concluzie cu acesta ( 30 ) și ( 31 ) vor constitui două tendințe de evoluție care în mod natural se exclud reciproc :

**a). Evoluția pozitivă ( evoluția sinergică - generează negentropie ).**

Notăm  $E_+$  termenul alcătuit din POTENȚIALUL MENTAL și  $E_{EXC+}$ . Vom spune atunci că  $E_+$  caracterizează o *evoluție pozitivă*.

Forma sa va fi :

$$E_+ ([S_{0n}]_{PSIH} ; [S_{0n}]_{TP+} ; [S_{0n}]_{TP-} ; E_{EXC+}) \quad (32)$$

$$E_+ ([S_{0n}]_{PSIH} ; [E_{EXCb}]_{PSIH} ; [E_{EXCp}]_{PSIH} ; [E_{EXCn}]_{PSIH} ; [S_{0n}]_{TP+} ; [E_{EXCb}]_{TP+} ; [E_{EXCp}]_{TP+} ; [E_{EXCn}]_{TP+} ; [S_{0n}]_{TP-}) \quad (33)$$

**b). Evoluția negativă ( involuția sinergică –generează entropie ).**

În mod similar vom găsi și termenul  $E_-$  care va caracteriza o *evoluție negativă* :

$$E_{-} ([S_{0n}]_{PSIH} ; [E_{EXCb}]_{PSIH} ; [E_{EXCp}]_{PSIH} ; [E_{EXCn}]_{PSIH} ; [S_{0n}]_{TP-} ; [E_{EXCb}]_{TP-} ; [E_{EXCp}]_{TP-} ; [E_{EXCn}]_{TP-} ; [S_{0n}]_{TP+}) \quad (34)$$

$$[ [S_{0n}]_{TP+} ] ; [ [S_{0n}]_{TP-} ] \quad (35)$$

Termeni ce se exclud reciproc, indicând sensul evolutiv al sistemului. POTENȚIALUL MENTAL, prin acești ultimi doi termeni ai săi, dă măsura **etic-morală** în evoluția comportamentală a sistemului.

### II.3.3. IMPLICAȚII

a). Nevoia de echilibru va impune condiția ca POTENȚIALUL MENTAL ( $T_2$ ) să poată fi compensat de *efectul excedent de stare* ( $T_4$ ), adică :

$$[S_{0n}]_{PSIH} [ [E_{EXCb}]_{PSIH} ; [E_{EXCp}]_{PSIH} ; [E_{EXCn}]_{PSIH} ] \quad (36)$$

$$[S_{0n}]_{TP+} [ [E_{EXCb}]_{TP+} ; [E_{EXCp}]_{TP+} ; [E_{EXCn}]_{TP+} ] \quad (37)$$

$$[S_{0n}]_{TP-} [ [E_{EXCb}]_{TP-} ; [E_{EXCp}]_{TP-} ; [E_{EXCn}]_{TP-} ] \quad (38)$$

De unde  $T_2 \nearrow T_4$  - descrie evoluția pozitivă, iar  $T_2 \searrow T_4$  - descrie evoluția negativă.

b). Cea de-a doua implicație derivă din faptul că efectul de stare transpsihic negativ (TP-) apare în  $T_2$  din  $T_4$  prin efectul excedent, deci printr-o influență externă perturbatoare, ostilă evoluției pozitive.

c). În mod similar efectul de stare transpsihic pozitiv este indus prin influența externă ce catalizează toate transferurile pozitive ale sistemului.

d). Putem vorbi de acțiunea pozitivă sau negativă a PROMOTORULUI FUNDAMENTAL în prezența uneia din influențele ce induc efectele considerate la **b** și **c**.

### II.3.4. CONVERSII DE PALIER, CONVERSII DE STRUCTURĂ, EVOLUȚII

Conlucrarea părților la performarea întregului presupune în cadrul sistemului un schimb de informație atât pe orizontală cât și pe verticală. Distingem astfel trei categorii principale de conversii :

- de palier
- de structură
- integrale ( evoluții )

**a). Conversii de palier.**

Pe același palier (TP) se produce *conversia pozitivă descendentă*<sup>27</sup>, având ca reper zestrea mentală  $[S_{0p}]_{TP+}$ . Prin acțiunea acesteia în excedentul pozitiv și printr-o mediere subiectivă se va contura quantumul transpsihic pozitiv pe conștiința de sine  $[S_{0n}]_{TP+}$  conform diagramei din fig.II.9.:

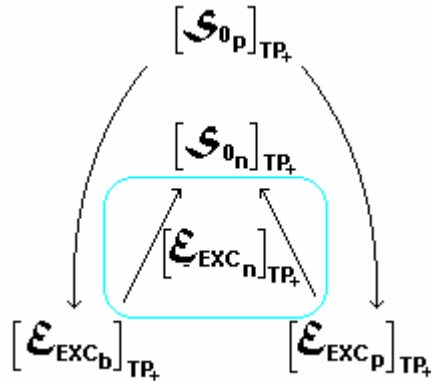


Fig.II.9.

Traseul invers constituie *conversia pozitivă ascendentă* ( fig.II.10.). Este în fapt răspunsul conștiinței de sine în excedentul pozitiv:

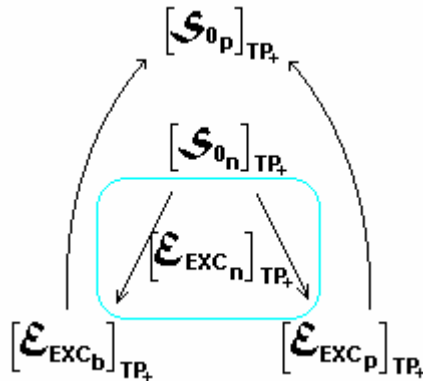


Fig.II.10.

<sup>27</sup> Acumulările produse prin conversiile ascendente vor determina caracterul;

În mod similar, pentru  $[S_{0p}]_{TP}$ - au loc *conversiile negative, descendentă* respectiv *ascendentă* :

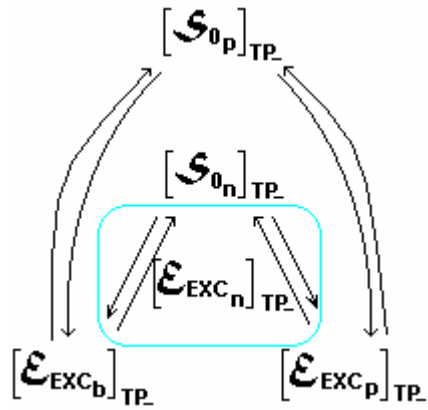


Fig.II.11.

### b). Conversii de structură.

Se produc între paliere :

- *conversia de activare - compensare*<sup>28</sup>. ( fig.II.12.) pune în evidență acele perturbații minime din inconștientul fiziologic,  $[\Delta E_{SUFb}]_{FIZ}$  ,  $[\Delta E_{SUFb}]_{TF}$  luate drept excedent fiziologic normal indus în lanțul de asigurare ( compensare ):

<sup>28</sup> Actele de gândire și cele de voință promovate de conștientul pasiv se vor produce în prezența unei informații psihice pătrunsă prin  $C_p$  în sistem. Acest fapt reiese din forma conștientului activ și creativ;

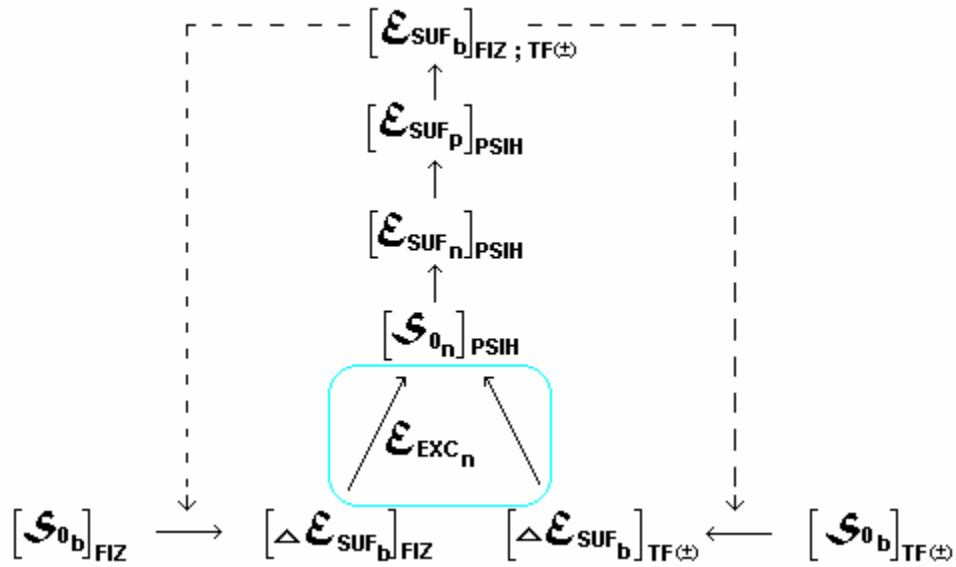


Fig.II.12.

- *conversia de excitare - reprimare* presupune un act gândit și voit, de diminuare a acumulărilor negative din inconștientul instabil :

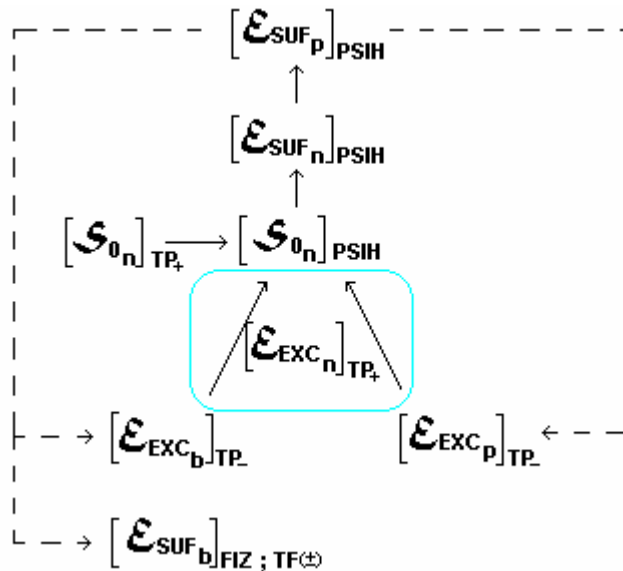


Fig.II.13.

Remarcăm aici un tip special de conversie :

$$(39) \quad [S_{0n}]_{TP+} \longrightarrow [S_{0n}]_{PSIH}$$

pe care convențional o vom numi *conversie pozitivă de registru*.

O consecință a dinamicii buclei de reglare poate fi extinderea acțiunii de diminuare a solicitărilor până în câmpul fiziologic.

- *conversia de excitare - acumulare* are ca rezultat creșterea excedentului negativ pe inconștientul instabil, ca urmare a acțiunii *conversiei negative de registru*, fapt ce echivalează cu deschiderea căii de transfer  $C_{TP-}$ , respectiv creșterea entropiei, dezechilibrul.:

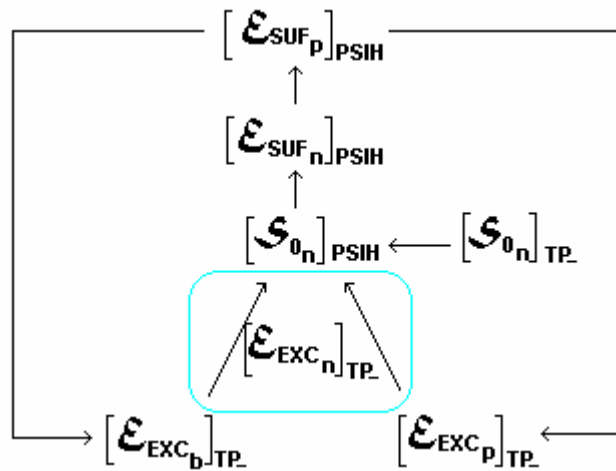


Fig.II.14.

- *conversia de activare - ascensiune* constituie un caz special. ( Fig.II.15.). Activând în fondul excedentar pozitiv, conversia pozitivă de registru induce o acumulare pozitivă pe inconștientul instabil, producându-se astfel o diminuare a efectului de stare transpsihic pe  $T_4$  din ( 29 ). Implicit  $T_2$  își va diminua cuantumul transpsihic negativ. Pe de altă parte, datorită acțiunii în exces a conversiei pozitive de registru, se va pătrunde în câmpul fiziologic, reducându-se aici nevoile de ordin biologic și psihologic, fapt care va duce la o decompensare în lanțul de activare. Aceasta echivalează de asemenea cu diminuarea implicită a posibilităților apariției unui excedent negativ în inconștientul instinctual instabil. Semnalul de introducere a perturbației minime aici va fi corespunzător mai mic, timp în care pe inconștientul vital vom regăsi un plus de aport ( sinergic ). În aceste împrejurări  $C_{TP+}$  este deschisă influenței transpsihice pozitive care va induce un efect ce se adaugă zestrei mentale ca un catalizator al tuturor transformărilor pozitive ale sistemului. ( Vezi și II.3.3.c ).

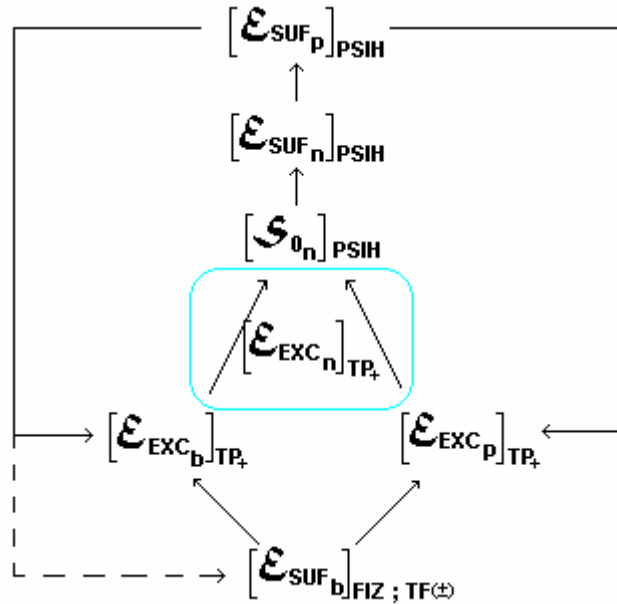


Fig.II.15.

**c). Evoluțiile.**

Conversiile integrale sau evoluțiile includ atât conversiile de palier cât și cele de structură. Cele două tipuri de conversii integrale (vezi și II.3.3 a) au loc între stările ilustrate de termenii  $T_2$  și  $T_4$  ai lui (29):

- *evoluția pozitivă* (firească – produce ordine)

$$T_2 \nearrow T_4$$

- *evoluția negativă* (nefirească – produce dezordine)

$$T_2 \searrow T_4$$

### III. MANAGEMENTUL STRESULUI - DEZIDERAT SINERGIC

#### III.1. SOLICITĂRI ȘI ADAPTARE

Adaptarea la condițiile externe necesită din partea ființei umane eforturi corespunzătoare pentru a putea înfrunta piedici, pentru a suporta conflicte, pentru a învinge frustrări și a depăși situațiile de *stress*.

Rezistența la stress este cheia adaptării, modelării și formării individului uman pentru condițiile pe care viața i le oferă. Deși problema are implicații deosebite în ceea ce privește relația om - mediu de viață, ne vom limita la precizarea că împotriva stress-ului ființa umană va veni cu un răspuns la nivel fiziologic [ 5 ] manifestat în trei mecanisme de răspuns ( sistemul nervos, sistemul imuno-fagocitar și sistemul hormonal ) precum și cu un răspuns general de adaptare care ține în fond de capacitatea sa de rezistență. Când adaptarea nu mai poate fi menținută, survine prăbușirea.

Mai precizăm că în cazul unei adaptări optime stress-ul devine pozitiv (*eustress*), iar când răspunsul adaptiv este blocat, stress-ul devine acut și induce tulburări de adaptare. Acest stress negativ numit și *distress* trebuie stăpânit.

Lăsând deoparte situațiile criză în care stress-ul apare ca factor perturbator pe termen lung, independent de acțiunile conștiente ale ființei umane, este interesant de văzut cât efort lăuntric este depus în procesul de satisfacere a trebuințelor.

Din perspectiva bilanțului regăsit în II.3.1. atât starea de vitalitate pe supraconștient ( $T_1$ ), cât și potențialul mental ( $T_2$ ) nu implică problematizări la capitolul stress. Asigurarea necesarului de echilibru însă, presupune ca acțiune compensarea aceluși stress pozitiv, situație în care disponibilitățile adaptive ale individului sunt solicitate cel mult optimal. Sunt incluse aici deopotrivă satisfacerea trebuințelor naturale de ordin biologic și psihologic precum și a celor secundare care implică specificul de personalitate. Peste acest prag de echilibru, efectul excedent impune serioase probleme de adaptare.

Pentru a rezolva multe din solicitările generate de societatea modernă, este nevoie de o mobilizare deosebită care poate merge până la agresivitate, este nevoie de inițiativă, de o folosire cât mai eficientă a timpului, de un control a cât mai multor variabile de mediu.

Supus unor astfel de solicitări, omul tinde să-și dezvolte un anume comportament și stil de viață caracterizat de competitivitate, agresivitate, dorința de a obține cât mai multe bunuri într-un timp cât mai scurt, nerăbdare, sentimentul acut al lipsei timpului, control asupra mediului, va percepe stimulii din mediu ca fiind mult mai schimbători și solicitanți, este mai autocritic decât media populației și își subvaluează performanțele. Dezvoltarea unui asemenea comportament ca reacție la stress, este rezultatul învățării și nu al moștenirii genetice.

La extrema cealaltă, un individ calm, relaxat, fără dorința competiției, supraselectiv în răspunsuri la stimulii externi rezistă mult mai bine la stress dar comportamentul său este mai puțin performant într-o societate modernă decât al primului tip descris.

## III.2. PERSPECTIVE COMPORTAMENTALE

### III.2.1. PERSPECTIVA FINALITĂȚII

Ideea de comportament în acest context survine prin cel puțin două prisme de abordare. Prima este *finalitatea* iar cea de-a doua, *disponibilitatea*. Finalitatea presupune pe scurt, o stare finală F la care se ajunge în mod necesar plecându-se de la starea inițială A. Cazul special al ființei umane considerată un sistem complex, face ca până la o limită, schimbul informațional-energetic cu exteriorul să se realizeze optimal. Dincolo de acest prag al normalității, traficul informațional-energetic va induce conversii suplimentare cu efecte directe asupra evoluției globale, mai precis, asupra sănătății, a disponibilităților adaptive ale omului la condițiile de mediu. Din această perspectivă, evoluția sistemului complex nu trebuie să fie degenerativă, situație în care problema excesului este strâns legată de perturbații ireversibile în componentele ansamblului. Altfel spus în (29), evoluția pozitivă va face ca influența excedentă să ducă la o *conversie integrală* prin *efecte de acumulare sinergică*. Acum problema stress-ului este depășită, ființa umană resimțind efectul indus prin influența excedentă ca pe un câștig (sinergic) pe conștiința de sine. Se va produce în acest fel o transcedere a stress-ului printr-un plus de cunoaștere de sine, printr-o cunoaștere mult mai profundă a realității cu care aparent suntem angajați în conflict.

Cealaltă conversie integrală, luată ca evoluție negativă realizează finalitatea degenerativă. Acumularea unui excedent negativ pe conștiința de sine ar echivala cu o sporire a stress-ului, caz în care contracararea lui comportă riscul prăbușirii prin imposibilitatea compensării sinergice. Pericolul acesta impune o anumită moderație în aprecierea gradului de satisfacere a trebuințelor, moderația în sine purtând o dimensiune morală.

### III.2.2. PERSPECTIVA DISPONIBILITĂȚII

Asigurarea trebuințelor până la pragul normalității implică un efort lăuntric necesar. El oglindește acel stress pozitiv la care ne refeream în expunerea de la începutul capitolului. Dincolo de pragul normalității, excedentul impus de trebuințele suplimentare poate sau nu să fie asigurat din rezervele lăuntrice. Nevoile suplimentare se vor constitui astfel într-un stress suplimentar, pentru

contracararea căruia, vom vedea în continuare în ce măsură va fi disponibil sistemul complex.

Vom analiza acum termenii  $T_3$  și  $T_4$  din (29).  $T_3$  oglindește modul în care este asigurat necesarul de echilibru. În el vom regăsi efectele de stare suficiente prin aport pe *inconștient fiziologic*, *conștient activ* și *conștient creativ*.  $T_4$  pune în evidență nevoile suplimentare. El cuprinde excedentul psihic din *inconștientul instabil* precum și excedentul transpsihic pozitiv sau negativ corespunzător. Tot aici regăsim excedentul propriu *conștientului subiectiv*.

O primă concluzie ce se desprinde acum este aceea că nevoile excedente emoționale (inconștiente) și cele instinctuale poartă amprenta *conștientului subiectiv*. În acest sens, atât conversiile de palier (fig.II.9,10,11), cât și cele de structură (fig.II.12,13,14,15) vor fi intermediare (atenuate sau amplificate) de conștientul subiectiv. De aici caracterul subiectiv al trebuințelor de nuanță.

Dacă în  $T_4$ , primul palier realizează un efect de stare excedent, desfășurat pe toate cele trei tipuri de trebuințe (biologice, psihice și de nuanță), despre care nu ne putem pronunța direct asupra gradului de suportabilitate, al treilea palier, prin prezența excedentului transpsihic sugerează chiar sensul evolutiv al sistemului. (Vezi II.3.2.).

### III.2.2.1. Analiza cantitativă

În (6) putem asimila *efectul total indus prin influență de răspuns*  $E_{OUT\ TOTAL}$  cu *efortul potențial*. Ca efort potențial el poate fi analizat în trei cazuri impuse de stress și anume : - eustress-ul

- distress-ul suportabil
- distress-ul necompensabil

Astfel din (6) și (7) vom avea :  $E_{DISTRESS\ SUP} = 0$

a). cazul normal,  $E_{EUSTRESS} > 0$

$$E_{EUSTRESS} ( E_{IN\ EUSTRESS} ; E_{OUT\ EUSTRESS} ) > 0 \quad (40)$$

Este starea normală de menținere a vitalității :  $S_v > 0$

b). cazul limită,  $E_{DISTRESS\ SUP} = 0$

$$E_{DISTRESS\ SUP} ( E_{IN\ DISTRESS\ SUP} ; E_{OUT\ DISTRESS\ SUP} ) = 0 \quad (41)$$

În acest caz vitalitatea sistemului se rezumă la starea sa minimă :  $S_v = S_0$

c). cazul prăbușirii,  $E_{DISTRESS\ NEC} < 0$

$$E_{\text{DISTRESS NEC}} ( E_{\text{IN DISTRESS NEC}} ; E_{\text{OUT DISTRESS NEC}} ) < 0 \quad (42)$$

În acest caz efectul prin influență de răspuns va impune sistemului un consum nepermis din vitalitatea minimă, adică  $S_V < S_0$

În general vom avea pentru un efort maxim :

$$E_{\text{OUT SUF}} \text{ compensează } E_{\text{OUT EUSTRESS}} \quad (43)$$

$$E_{\text{OUT EXC}} ( E_{\text{OUT DISTRESS SUP}} ; E_{\text{OUT DISTRESS NEC}} ) \quad (44)$$

relații după care vom extrage din termenii  $T_3$  și  $T_4$  componentele ce țin de răspunsul dat în timp la efort maxim (doar în latura psihică):

$$[E_{\text{OUT SUF } p}]_{\text{PSIH}} \text{ compensează } E_{p \text{ EUSTRESS}} \quad (45)$$

$$[E_{\text{OUT SUF } n}]_{\text{PSIH}} \text{ compensează } E_{n \text{ EUSTRESS}} \quad (46)$$

$$[E_{\text{OUT EXC } b}]_{\text{PSIH}} = E_b \quad (47)$$

$$[E_{\text{OUT EXC } p}]_{\text{PSIH}} = E_p \quad (48)$$

$$[E_{\text{OUT EXC } n}]_{\text{PSIH}} = E_n \quad (49)$$

Din (45), (46), (47), (48) și (49) vom reface efortul total din primul palier al termenilor  $T_3$  și  $T_4$  :

$$E_{\text{TOTAL}} [( E_p ; E_n )_{\text{EUSTRESS}} ; ( E_b ; E_p ; E_n )_{\text{DISTRESS SUP}} ; ( E_b ; E_p ; E_n )_{\text{DISTRESS NEC}} ] \quad (50)$$

În (50), al doilea termen reprezintă la limită efortul de care este capabilă ființa umană pentru a învinge stress-ul suplimentar fără modificări majore în evoluția sa globală. Ca și primul termen, el este un factor specific fiecărui individ. Al treilea termen prezintă un domeniu necontrolabil, în care disponibilitățile adaptive ale ființei umane nu mai pot opera.

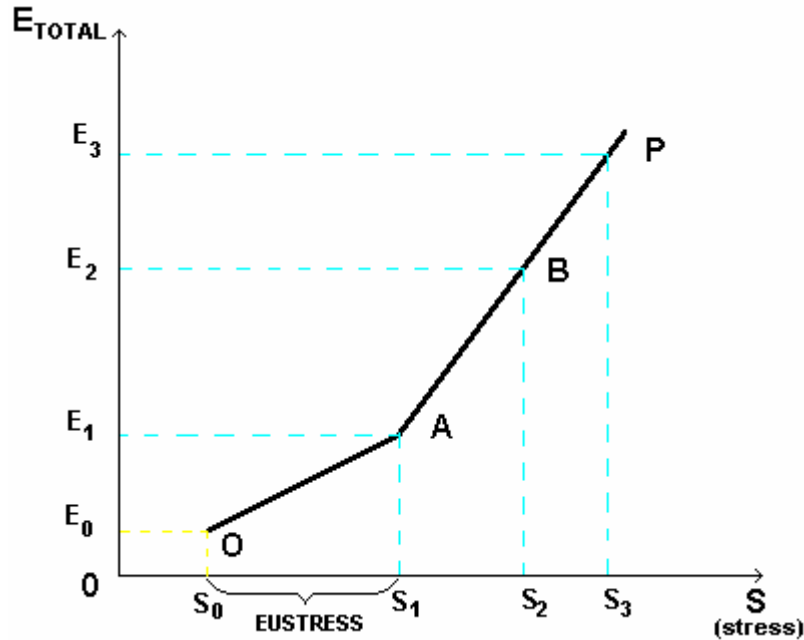


Fig.III.1.

În fig III.1. este ilustrată relația  $E_{TOTAL} / STRESS$  în care punctul A reprezintă limita ideală până la care trebuie depus efortul lăuntric pentru asigurarea nevoilor de viață, punctul B este limita reală până la care se consumă un surplus de energie pentru trebuințe suplimentare. Vom mai numi punctul B și "**punct de întoarcere**". Când acesta este atins, sistemul va declanșa reacția de răspuns. În punctul P survine prăbușirea, imposibilitatea sistemului de a susține disponibilitățile adaptive în parametrii de lucru. În această situație se va reduce activitatea în mecanismele de apărare datorită oboselii acumulate, lipsei de speranță, inhibiției, etc.

### III.2.2.2. Analiza calitativă

După cum arătam în III.2.1. o transcedere a stress-ului presupune un plus de cunoaștere de sine, o cunoaștere mai profundă a realității în care sistemul evoluează. Problema cunoașterii însă, a relevat în timp un *grup de valori - principii* cu conținut general uman. Acestea pot implica opinii și atitudini constituite în ansambluri unitare, definind în ultimă instanță orientarea persoanei în câmpul de valori. Astfel posibilitatea raportării acestui sistem de atitudini calitativ - mediate, la o scară universală de valori, determină prin efect orientarea pozitivă sau negativă în cunoaștere.

Câmpul de valori însă, determină profund trebuințele, mai precis gradul lor de satisfacere. Desprindem de aici relația **cerere - disponibilitate** care în fond va impune nivelul de stress.

Dacă **cererea** construiește un întreg edificiu de trebuințe ce necesită satisfacere într-un anumit interval de timp, **disponibilitatea** sistemului de a suporta condițiile lor de asigurare, va norma aceste solicitări din perspectivă realistă.

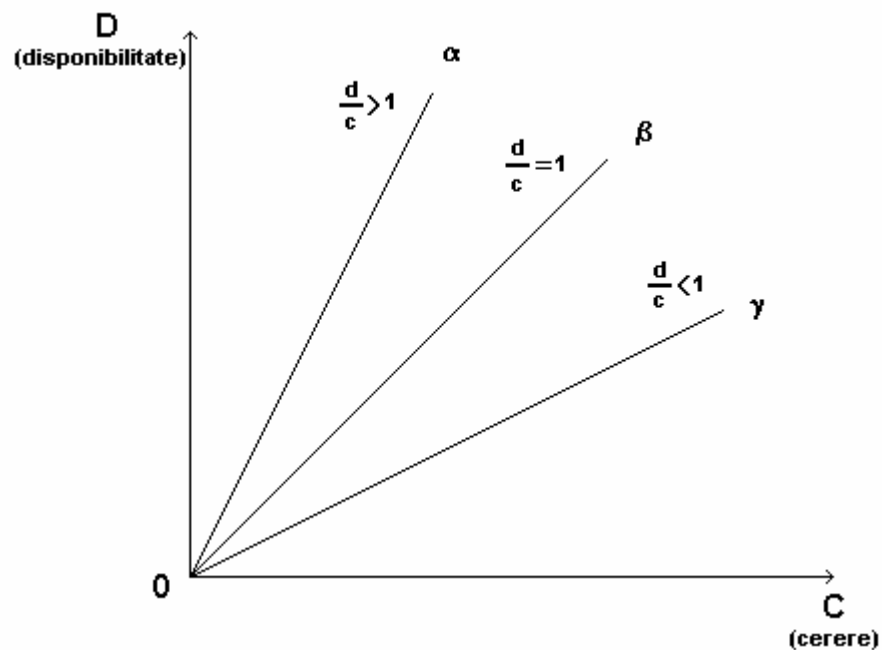


Fig.III.2.

Acest raționament face ca relația disponibilitate - cerere să implice un ansamblu de cel puțin trei drepte alfa, beta, și gamma ( fig.III.2. ) ale căror pante  $d/c$  să ne poată sugera realismul contracarării nivelului de stress printr-un efort lăuntric. Graficul din fig.III.1. va deveni astfel :

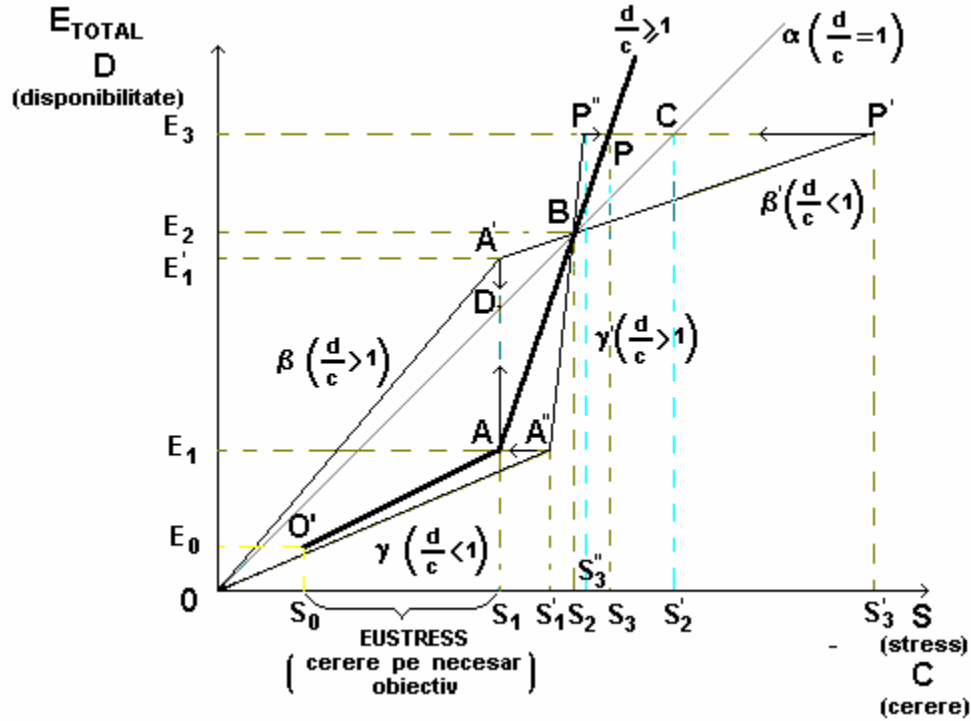


Fig.III.3.

Cazul ideal.  $\alpha \left( \frac{d}{c} = 1 \right)$ . Semidreapta ilustrează o disponibilizare lăuntrică corespunzătoare solicitărilor. Este cazul dozajului optim trebuințe - efort.

Cazul imposibil.  $\beta \left( \frac{d}{c} > 1 \right)$ ;  $\beta' \left( \frac{d}{c} < 1 \right)$ . Dacă pentru acoperirea necesarului obiectiv s-ar depune un efort  $E_1'$  foarte apropiat ca mărime de  $E_2$  (ceea ce înseamnă un efort anormal pentru nevoile delimitate de  $S_1$ ), atunci sistemul ar fi capabil să suporte un stress nefiresc de mare (delimitat de  $P'$ ) până la aceeași limită  $E_3$ .

Cazul real extrem.  $\gamma \left( \frac{d}{c} < 1 \right)$ ;  $\gamma' \left( \frac{d}{c} > 1 \right)$ . Un nivel de stress  $S_1'$  foarte apropiat de  $S_2$ , suportat cu un efort  $E_1$ , face ca punctul de prăbușire  $P''$  să se mute la un nivel de stress corespunzător mai redus (semidreapta  $\square'$ ). Aceasta sugerează o epuizare nefirească a sistemului.

Cazul real rămâne ansamblul segmentelor  $O'A - AP$  unde după o contracarare convenabilă (nesolicitantă) a lui  $S_1$  cu  $E_1$ , sistemul va evolua pe o pantă  $\frac{d}{c} \gg 1$ .

Cazul imposibil și cazul real extrem sugerează o evoluție evidentă a lui  $P'$  și  $P''$  către  $C$  aparținând semidreptei cazului ideal. Concomitent  $A'$  și  $A''$  se vor apropia de pct.  $D$  aparținând aceleiași semidrepte. Această evoluție spre cazul ideal, vine atât prin *insuficiență* cât și prin *exces*, dovedind nevoia de echilibru a sistemului, în fapt *nevoia de moderație* sesizată și în perspectiva finalității.

Toate cele analizate pun în evidență nevoia de management normat de către un sistem de valori-principii în evoluția sistemului complex considerat, **natura umană fiind cu necesitate morală**. Dezechilibrele din exterior induc dezechilibre în interior. Reechilibrarea lăuntrică își poate pune amprenta în reechilibrarea exteriorului, după cum dezechilibrele interioare le pot amplifica pe cele exterioare. Dacă moderația este singura cale oportună în contracararea stress-ului, o anumită formă de stress ( indus prin abținere ) poate determina reechilibrări lăuntrice ( conversii de activare - ascensiune ) care au ca rezultat îmbogățirea zestrei mentale, animarea transformărilor pozitive. Atunci acest stress este practic eliminat printr-o cunoaștere de sine mult mai profundă, dublată de o cunoaștere corespunzătoare a realității la care ființa umană participă.

## IV. PROFILUL PSIHOLAGIC - POSIBILITĂȚI DE EVALUARE

### IV.1. Principii generale de lucru

Metoda utilizată are în vedere aspectele **structuralității și funcționalității** sistemice organizate într-o **matrice** care prin structura ei va conține astfel toate aspectele funcționale ale sistemului. În vederea stabilirii nivelului entropic pentru fiecare locație, tuturor acestor elemente matriciale li se vor aplica un număr de principii generale de lucru:

- *principiul analogic*, în care metoda de studiu se bazează pe identificarea *pattern*-ului de structura între două sisteme operaționale diferite;

- *principiul identității*, în care metoda de studiu se bazează pe conservarea identității *pattern*-ului de structură în condiții variate;

- *principiul simetriei față de un centru de obiectivitate*, în care metoda de studiu urmărește forma și poziția aspectelor structural-funcționale din cadrul a două sisteme operaționale diferite;

- *principiul de rezonanță*, în care metoda de studiu are în vedere sinergizarea aspectelor structural-funcționale între niveluri diferite de realitate<sup>29</sup>, respectiv paliere diferite de complexitate;

- *principiul de corespondență*, în care metoda de studiu are în vedere corespondența sinergică dintre aspectele structural-funcționale pe paliere diferite de complexitate;

- *principiul de performare* în care metoda de studiu are în vedere performarea aspectelor structural-funcționale în cadrul aceluiași nivel de complexitate;

- *principiul de integrare* în care metoda de studiu are în vedere integrarea aspectelor structural-funcționale în cadrul aceluiași nivel de complexitate;

- *principiul de tranziție*, în care metoda de studiu are în vedere evaluarea simultană a aspectelor structural-funcționale pe niveluri diferite de complexitate. Conform acestui principiu avem în vedere tranziția nivelurilor de realitate a aspectelor structural-funcționale;

---

<sup>29</sup> Nivelul de realitate este un ansamblu de sisteme invariante la acțiunea unui număr de legi generale. Două astfel de niveluri ale realității sunt diferite dacă, prin trecerea de la unul la celălalt are loc o ruptură a legilor și conceptelor fundamentale (Basarab Nicolescu).

- *principiul analemnic*<sup>30</sup> conform căruia realitatea se întoarce în sine, transformată sinergic, performată în sens calitativ. Acest principiu decurge din *principiul de tranziție*.

## IV.2. Matricea sinergică

Disponerea structural-funcțională a sistemului sinergic este reprezentată în tabelul I.

Nr. crt.	Zona funcțională	Zona structurală
1	Metabolism	<i>inconștient fiziologic</i>
2	Instinctualitate	<i>inconștient instinctual</i>
3	Afectivitate	<i>inconștient emoțional</i>
4	Flexibilitate	<i>conștient subiectiv - potențialul mental</i>
5	Comunicare	<i>conștient volitional- potențialul mental</i>
6	Potențialitate	<i>conștient creativ - potențialul mental</i>
7	Valorizare	<i>promotor fundamental - inconștient temperamental</i>

Tabelul I

Evidențierea planurilor structurale în tabelul I duce la identificarea aspectelor funcționale corespunzătoare fiecărui plan. Noua repartizare este sistematizată în tabelul II.

Zona funcțională	Aspectele fizice	Aspectele emoționale	Aspectele mentale
Metabolism	FM	EM	MM
Instinctualitate	FI	EI	MI
Afectivitate	FA	EA	MA
Flexibilitate	FF	EF	MF
Comunicare	FC	EC	MC
Potențialitate	FP	EP	MP
Valorizare	FV	EV	MV

Tabelul II

<sup>30</sup> Analemma este diagrama care dă declinația soarelui și ecuația timpului pentru orice zi a anului. În text, expresia este folosită cu caracter metaforic.

*Principiile de performare, integrare* și cel de *tranziție* vor lărgi sfera aspectelor funcționale evidențiate. Noua formă este sistematizată în tabelul III.

Zona funcțională	Aspectele fizice	Aspectele emoționale	Aspectele mentale	Aspectele de performare	Aspectele de tranziție
Metabolism	FM	EM	MM	PM	TM
Instinctualitate	FI	EI	MI	PI	TI
Afectivitate	FA	EA	MA	PA	TA
Flexibilitate	FF	EF	MF	PF	TF
Comunicare	FC	EC	MC	PC	TC
Potențialitate	FP	EP	MP	PP	TP
Valorizare	FV	EV	MV	PV	TV
Integrare funcțională	IF	IE	IM	IP	IT

Tabelul III

În acest fel, *matricea sinergică* a ființei umane va conține 40 de elemente și va avea forma reprezentată în tabelul IV.

FM	EM	MM	PM	TM
FI	EI	MI	PI	TI
FA	EA	MA	PA	TA
FF	EF	MF	PF	TF
FC	EC	MC	PC	TC
FP	EP	MP	PP	TP
FV	EV	MV	PV	TV
IF	IE	IM	IP	IT

Tabelul IV

#### **Evaluarea matricei sinergice.**

În evaluarea elementelor *matricei sinergice*, sunt urmărite două stadii de evoluție. Aceste stadii derivă din statutul funcțional al fiecărui element evidențiat în viziune psihologică respectiv etic-morală. Conform *principiului de simetrie* forma de corespondență este cea reprezentată în tabelul V.

Stadiu de evoluție	Statut funcțional	
	Viziunea psihologică generală	Viziunea psihologică etic-morală
armonie-creștere	abilitate, aptitudini, performanță	calitate, virtute etic-morală
regres-decompensare	dizabilitate, incapacitate, eșec	vulnerabilitate, degradare

Tabelul V

Astfel vom avea doua tipuri de aplicații :

- prima, în care *viziunea psihologică generală* asupra funcționalității elementelor matricei, va urmări statutul funcțional al acestora pe palierul *fizic, emoțional si mental* în perspectiva de **performare integrativă** (varianta a);
- a doua în care *viziunea psihologică etic-morală* asupra funcționalității elementelor matricei, va urmări statutul funcțional al acestora pe palierul *fizic, emoțional si mental* în perspectiva de **tranziție integrativă** (varianta b);

FM	EM	MM	PM	
FI	EI	MI	PI	
FA	EA	MA	PA	
FF	EF	MF	PF	
FC	EC	MC	PC	
FP	EP	MP	PP	
FV	EV	MV	PV	
IF	IE	IM	IP	

a.

FM	EM	MM		TM
FI	EI	MI		TI
FA	EA	MA		TA
FF	EF	MF		TF
FC	EC	MC		TC
FP	EP	MP		TP
FV	EV	MV		TV
IF	IE	IM		IT

b.

Tabelul VI

### a. Performarea integrativă

- furnizează date despre **mecanismele psihice** ce au loc pe palierul *fizic, emoțional si mental* :

– date despre mecanismele psihice informațional operaționale de prelucrare primară și secundară a informației :

- senzații
- percepții

- reprezentare
- gândire
- memorie
- imaginație
- date despre mecanismele psihice de stimulare și energizare a comportamentului :
  - motivație
  - afectivitate
- date despre mecanismele de reglaj psihic :
  - comunicarea și limbajul
  - atenția
  - voința
- furnizează în cele trei paliere (*fizic, emoțional și mental* ) date despre **personalitate** :
  - date despre *temperament* ca latură dinamico-energetică a personalității
  - date despre *caracter* ca latură instrumentală a personalității
  - date despre *intelență* ca latură rezolutiv-productivă a personalității; conștiința psihologică<sup>31</sup>
  - date despre *creativitate* ca latură transformativ-constructivă a personalității; conștiința artistică<sup>32</sup> (C. Enachescu)

**Setul de registre. Performarea integrativă** va presupune pentru stadiul de evoluție *armonie-creștere* un **set de registre** de *abilități, aptitudini și performanțe*, iar pentru stadiul *regres-decompensare* un **set de registre** de *dizabilități, incapacități și eșecuri*.

Evaluarea elementelor se face prin raportarea *stadiului de evoluție* la cele două *seturi de registre*. Matricea rezultată va oglindi **profilul psihologic general**.

### **b. Tranziția integrativă**

- furnizează date despre **atitudinile normate moral** presupunând mecanisme ce au loc pe palierul *fizic, emoțional și mental* :
  - date despre *valorizarea eului* :
    - modestie
    - orgoliu
    - aroganță
  - date despre *afirmarea eului* :
    - tendințe de dominare
    - tendințe de supunere
  - date despre *atitudinea față de obiecte și valori* :

<sup>31</sup> Conștiința psihologică este cunoașterea teoretică de sine, începe cu cunoașterea științifică.

<sup>32</sup> Conștiința artistică este reflectată în persistența în sfera emoțiilor agreabile estetice care produc plăcere, stare de spirit dată de arta, literatură, muzică.

- acumulare
  - risipă
  - date despre *frustrarea* eului :
    - gelozia
    - furtul
  - date despre *atitudinea față de ceilalți* :
    - tendința de apropiere
    - tendința de evitare
    - minciuna
    - calomnia
    - lingușirea
    - ipocrizia
  - date despre *atitudinea față de sine* :
    - conservarea
    - grija
    - ipohondria
    - disperarea
  - date despre *atitudinile derivate din potențialitățile eului* :
    - egoism – atitudinea de orientare către sine însuși
    - altruism – atitudinea de deschidere către alte persoane
    - transcendență – atitudinea de autodepășire de sine
- furnizează date despre **sentimentele vitale**:
- dezgust
  - răceală
  - tărie
  - slăbiciune
  - calm
  - tensiune
  - sentimentul de rău și boală
  - sentimentul de satisfacție
- furnizează date despre **sentimentele psihice** (raportate la eul personal):
- siguranță
  - identitate
  - vitalitate
  - autoritate
  - prestigiu
  - putere
  - bucurie
- furnizează date despre **conștiința morală**<sup>33</sup> presupunând mecanisme ce au loc pe palierul *fizic, emoțional și mental* reflectând:

---

<sup>33</sup> Conștiința morală este acțiunea de cenzură valorică, orientată către viitor, a "intențiilor" și "acțiunilor" noastre pe care le proiectează, le determină și le evaluează; dimensiune a conștiinței umane având funcție de cenzură a actelor noastre puse sub semnul valorilor morale; facultatea de a emite o judecată asupra valorii morale a acțiunilor umane; vocea sufletului,

- sentimente morale negative manifestate prin :
  - teama de a distruge
  - teama de a nu abuza
  - aversiunea față de rău
  - pudoare
  - indignarea față de nedreptate
  - refuzul de a dezonora
  - teama de a nu viola o regulă
- sentimente morale pozitive manifestate prin :
  - nevoia de a crea
  - ambiția de bine
  - dorința de responsabilitate
  - generozitatea iubirii
- intenții și idealuri morale :
  - morala încurajatoare, morala binelui
  - morala severă, morala datoriei

- furnizează date despre **conștiința religioasă**<sup>34</sup> presupunând mecanisme ce au loc pe palierul *fizic, emoțional și mental* reflectând:

- sentimentele religioase și metafizice<sup>35</sup> (în raport cu Supra-Eul moral al persoanei, cu idealurile, aspirațiile acesteia):
- beatitudine (fericire)
- disperare
- remușcare
- starea de liniște și pace interioară
- seninătate
- siguranță

**Setul de registre. Tranziția integrativă** va presupune pentru stadiul de evoluție *armonie-creștere* un **set de registre** de *calități și virtuți etic-morale*, iar pentru stadiul *regres-decompensare* un **set de registre** de *vulnerabilități și stări de degradare*.

Evaluarea elementelor se face prin raportarea *stadiului de evoluție* la cele două *seturi de registre*. Matricea rezultată va oglindi **profilul psihologic etic-moral**.

---

după cum pasiunile sunt vocea trupului; "instinctul" sufletului; răspunde la întrebarea "ce fac?"; conștiința psihologică răspunde la întrebarea "ce sunt?".(C. Enăchescu)

<sup>34</sup> Conștiința religioasă mobilizează și dirijează energia mentală într-o direcție spirituală, către planul sacralului, a scopurilor morale ultime și cele mai înalte.

<sup>35</sup> Sentimentele religioase și metafizice nu sunt doar stări afective, ele devin atitudini afective întemeiate pe valori morale, inseparabile de ele.

### IV.3. Inițiative experimentale

#### TEHNOLOGIA „INNER-ACTIVE”

Având ca obiectiv măsurarea și afișarea unor parametri fiziologici în vederea evidențierii indirecte a aspectelor de natură biologică, emoțională și mentală, începând cu anul 1970, dr. Valerie Hunt și Thelma Moss au primele inițiative de cercetare științifică la University of California, Los Angeles, unde se pun bazele unei noi tehnologii bazate pe biofeedback. Cercetarea generală pe tehnologie biofeedback s-a axat în special pe EDA (electrodermic activity), temperatură și curenți cerebrali, etc. Aspectele științifice ale metodelor folosite au fost descrise și de dr. Mark Schwartz în lucrarea sa „Biofeedback - Un ghid al practicianului” unde acesta formulează o definiție a metodelor bazate pe tehnologia de biofeedback: *„un grup de proceduri terapeutice care utilizează instrumente electronice sau electromecanice pentru a măsura cu exactitate, a prelucra și a replica persoanelor informații cu proprietăți de revigorare despre activitatea lor neuromusculară și autonomă, atât normală cât și anormală, în formă de semnale analoge sau binare, auditive și/sau de semnale vizuale de reacție inversă. ...Obiectivele urmează să ajute persoane care dezvoltă o mai mare conștientizare și control voluntar asupra proceselor lor fiziologice care sunt altfel în afara conștientizării și/sau sub mai puțin control voluntar, în primul rând controlând semnalul extern, și apoi prin folosirea sugestiilor interne psihofiziologice”*.

Tehnologia inner-active, o aplicație bazată pe biofeedback, se va dezvolta în ultimul deceniu în Venice, California, unde se constituie grupul de cercetători alcătuit din dr. Richard Johnson, Jerry Burton și Johannes R. Fisslinger. Ei vor utiliza conversia cromatică a parametrilor mășurați, realizând combinația de biofeedback, psihologie de culoare, cunoștințe de medicină energetică, informații de aură și centrii energetici dezvoltate în medicina orientală, utilizând o interfață multimedia intuitivă deosebit de accesibilă. Rezultatul acestor cercetări este un echipament deosebit de sensibil care poate măsura date de biofeedback cum ar fi activitatea electrodermică și temperatura din mai multe puncte situate în extremitatea palmei mâinii stângi. Este vorba despre noua tehnologie **AVS – inner-active**, dezvoltată de corporația Inneractive Enterprises Inc. din Venice, California. Prelucrarea avansată a parametrilor biofizici mășurați pe un soft dedicat, face posibilă furnizarea rezultatelor într-un set de diagrame sugestive care dau indicii concrete asupra gradului de încărcare (informare-energizare) a centrilor energetici, precum și imagini ale aurei biocâmpului uman.

## METODA „BIOSPECTER”

**Modelul sinergetic** întâlnește în tehnologia *inner-active* posibilitatea eficace de vizualizare a elementelor *matricei sinergice*. Astfel, determinări experimentale cu biosenzorul *inner-active* și prelucrarile software corespunzătoare prin implementarea principiilor generale de lucru enunțate la **IV.1.** sunt în măsură să furnizeze aspecte concludente asupra profilului psihologic uman general. Metoda „BIOSPECTER” dezvoltată de către echipa BIOSPECTER SYSTEM din România, deschide perspectiva implementării *matricei sinergice*, sistemului american de măsură, precum și realizarea experimentală a aplicațiilor de *performare* și *tranziție integrativă* descrise la capitolul **IV.2.a** și **IV.2.b**. Ea propune o evaluare avansată a unui set de cincisprezece parametri măsurabili cu biosenzorul *inner-active*, bazându-se exclusiv pe **teoria modelului sinergetic** descrisă în capitolul II. Faptul că zonele funcționale pot fi investigate separat și integral prin măsurarea directă a nivelului entropic, oferă posibilitatea identificării și evaluării funcționale pentru fiecare element al matricei sinergice. Astfel profilul psihologic relevat de metoda americană capătă dimensiuni profunde de interpretare, la nivel de locație matricială privitor la activitatea în plan fizic, emoțional și mental a ființei umane.

### Exemplificare:

1. Aplicația de *performare integrativă* a putut releva dimensiunea informațională a elementelor *matricei sinergice*, dând indicii asupra următorilor parametri sub forma de valori numerice:

Vigilență  
 Responsabilitate  
 Capacitate de concentrare  
 Autoritate  
 Flexibilitate  
 Adaptabilitate  
 Creativitate  
 Obiectivitate  
 Prudență  
 Rezistență la stres  
 Atenție  
 Impulsivitate  
 Sociabilitate  
 Abilitate lingvistică  
 Abilitate oratorică  
 Decizie  
 Emotivitate  
 Atitudine justițiară  
 Voință  
 Afirmare

Inteligența practică  
 Inteligența limbajului  
 Intuitie intelectuală  
 Inteligența vizuală  
 Inteligența matematică  
 Inteligența ego-ului

Inteligența mentală IQ  
 Inteligența emoțională EQ

Exemplificând cu valorile măsurate pentru coeficientul de inteligență mentală IQ, precizez că el reflectă *performarea integrativă* a elementului **PP** din tabelul VI a. O distribuție a coeficientului **IQ** pentru un număr de 37 persoane investigate cu metoda „biospecter” este redată în figura IV sub forma reprezentării grafice. Distribuția coeficientului de inteligență în intervalul 50 – 150 (intervalul *Pegastar*), confirmă sistemul clasic de evaluare care utilizează chestionare-test de inteligență.

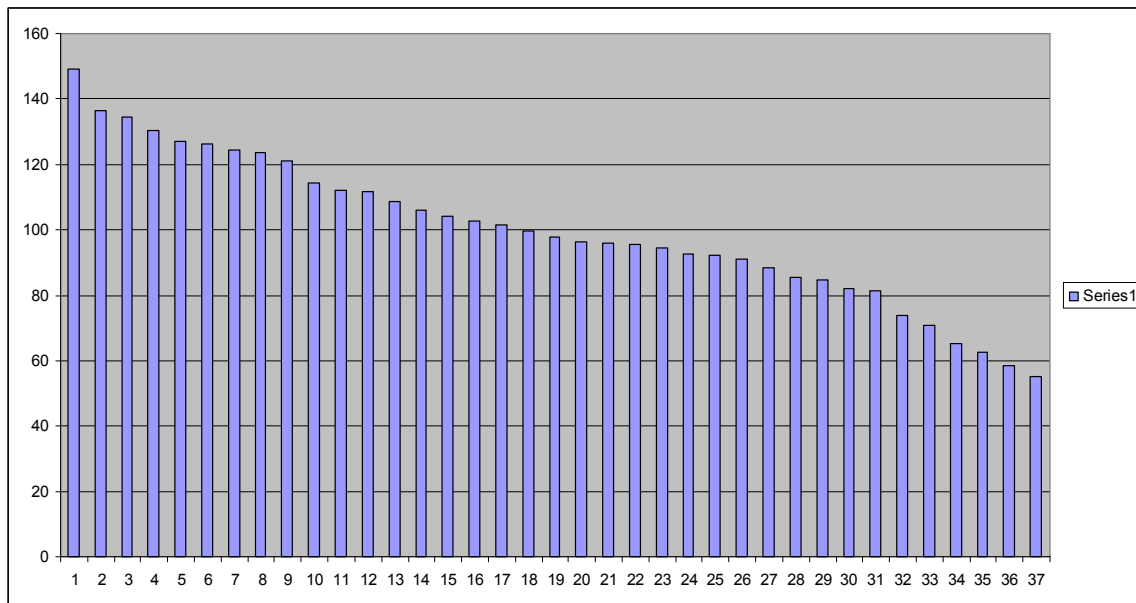


Fig. IV

2. Aplicația de *tranziție integrativă* a relevat un alt rezultat experimental concludent referitor la elementul **IT** din tabelul VI b., element care reflectă integrarea funcțională a aspectelor de tranziție. Ca și în cazul aplicației precedente distribuția acestui element este reprezentată grafic în figura V pentru un număr de 37 persoane investigate.

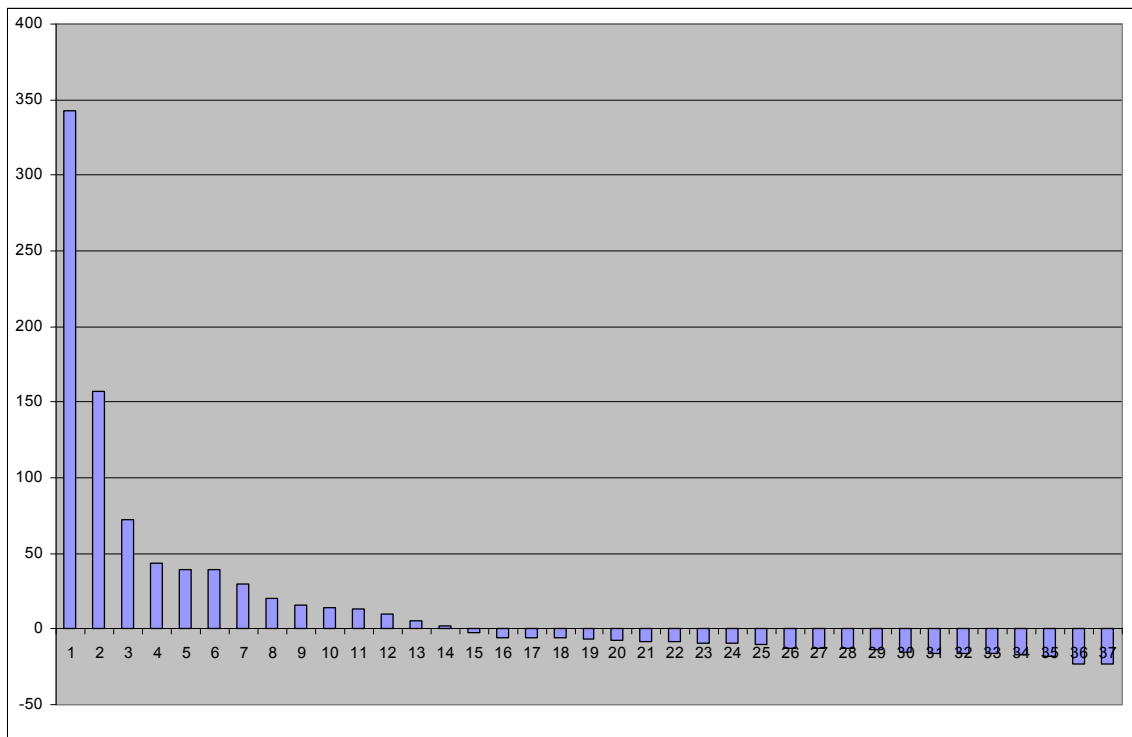


Fig. V

Feedback-ul pentru trăsăturile de caracter, precum și aspectele speciale privind personalitățile unui număr de peste 1000 de persoane investigate confirmă în proporție de peste 90% veridicitatea rezultatelor.

## V. CONCLUZII

Rapiditatea și precizia cu care echipamentul AVS 5.1 poate releva experimental aspectele teoretice dezvoltate în **modelul sinergetic**, prezentat la capitolul II au condus la fundamentarea **Sistemului expert de evaluare a personalității – BIOSPECTER**, instrument de o deosebită importanță și utilitate pentru specialistul în psihologie. Trebuie știut însă că Sistemul BIOSPECTER nu măsoară experiența persoanei. El evaluează nivelul de ordine, respectiv buna funcționalitate a departamentelor interioare ale ființei umane, liniarizând informația pe un soft adecvat, cuantificând nivelul entropic, furnizând date precise în legătură cu întreaga activitate psiho-fiziologică a acesteia.

Beneficiile nete ale utilizării **Sistemului expert de evaluare a personalității – BIOSPECTER** pot fi pe scurt enunțate astfel:

- Economie de timp, nu se utilizează teste clasice de evaluare;
- Metodă neinvazivă extrem de rapidă;
- Măsurare prin simpla așezarea a mâinii pe biosenzor;
- Precizie garantată de tehnologia *inner-active* dezvoltată în California;
- Vizualizarea aurei biocampului uman;
- Vizualizarea centrilor energetici, informații grafice și numerice;
- Evaluarea coeficientului de inteligență IQ și EQ (aspectul sinergic-funcțional al acestora);
- Determinări avansate de compatibilitate cu orice domeniu de activitate;

**BIOSPECTER** nu este numai un **Sistem expert de evaluare a personalității**. Este și o provocare pentru lumea științifică. El pune în practică o teorie pertinentă, deschizând experimentului șanse nesperate, oferind psihologiei moderne un instrument valoros de investigare profundă.

*“Biospecter relevă cu precizie ca nu omul care are cele mai multe calități este și cel mai potrivit, ci acela care se potrivește nevoilor, aptitudinilor și aspirațiilor locului pe care trebuie să-l ocupe. Altfel spus, sistemul expert biospecter poate recomanda omul potrivit la locul potrivit. El răspunde cu competență și pe baze științifice nu numai la întrebările « cine sunt ? », « cine ești ? », ci și la întrebarea « la ce suntem cei mai buni ? ».*

*Suntem deci în fața unei realizări științifice remarcabile, cu o incontestabilă importanță teoretică și practică, precum și în fața unor deosebiți și ambițioși cercetători care au realizat și utilizează acest sistem spre binele și progresul omenirii.*

*Prof. Univ. Dr. Marius Băcescu*

*Membru titular al Academiei Oamenilor de Știință din România”*

## VI. PRECIZĂRI FINALE

Pentru evitarea oricăror inconveniente privitoare la condițiile de evaluare, la regimul datelor personale precum și la responsabilitățile ce țin de interpretarea rapoartelor de evaluare este absolut necesar ca persoanele aplicante să cunoască următoarele:

- Metoda utilizată de către **Sistemul expert de evaluare a personalității – BIOSPECTER** este în totalitate **neinvazivă!** Biosenzorul utilizat pentru măsurarea electroconductibilității, respectiv temperaturii epidermei la nivelul palmei mâinii stângi, folosește curenți foarte slabi (domeniul nA) și **NU ESTE RADIATIV!**
- Scopul *rapoartelor de evaluare biospecter* este acela de a conștientiza persoana aplicantă asupra aspectelor potențiale care-i definesc personalitatea. Ele permit explorarea abilităților, aptitudinilor, valențelor personale în raport cu diverse domenii de activitate, în vederea cunoașterii și îmbunătățirii parametrilor relevanți, valorificării maxime a potențialului propriu.
- **Sistemul expert de evaluare a personalității – BIOSPECTER** nu poate substitui experiența specialistului în psihologie, fiind pentru acesta un instrument complementar metodelor clasice de investigație. De aceea, dacă persoana aplicantă consideră necesar, pentru a se putea înscrie într-un program de dezvoltare individuală, recomandăm ca interpretarea *rapoartelor de evaluare* furnizate de către **BIOSPECTER** să fie realizată sub îndrumarea unui psiholog.
- Valorile relevate în tabelele acestor rapoarte nu se pot constitui într-un diagnostic medical și nu pot fi considerate argumente unice în plasarea forței de muncă, sau în alte decizii ce privesc persoana investigată. Pentru evaluările speciale aceste valori trebuie utilizate numai împreună cu alte surse de informații referitoare la aspectele urmărite. Evaluările speciale nu pot fi realizate decât de către specialiști în psihologie.
- *Rapoartele biospecter* nu pot fi utilizate în departajarea cu rea credință a persoanelor investigate, în scopul de a le limita anumite drepturi legale!
- Pentru orice tip de evaluare, se garantează maximă confidențialitate în condițiile legii.

## BIBLIOGRAFIE SELECTIVĂ

1. VICTOR GHEORGHE, AUREL POPESCU, "Introducere în bionică", curs litografiat, Universitatea din București, Facultatea de Fizică, 1985.
2. PAUL CONSTANTINESCU, "Sinergia, informația și geneza sistemelor (Fundamentele sinergeticii)", Editura Tehnică, București, 1990.
3. ADRIAN PĂTRUȚ, "Continuumul material în De la normal la paranormal", Editura Dacia, Cluj-Napoca, 1993.
4. IOAN IOVITZ - POPESCU, ALEXANDRINA PÂRVU, coord., "Filosofia fizicii", Editura Politică, București, 1984.
5. I. RADU, I. DRUȚU, V. MARE, M. MICLEA, T. PODAR, V. PREDA, "Introducere în psihologia contemporană", Editura "Sincron", Cluj-Napoca, 1991.
6. M. GOLU, "Principii de psihologie cibernetică", Editura Științifică și Enciclopedică, București, 1975.
7. EUGEN MACOVSCI, "Concepția biostructurală și teoriile moleculare ale materiei vii", Editura Științifică și Enciclopedică, București, 1984.
8. J. PIAGET, "Înțelepciunea și iluziile filozofiei", Editura Științifică și Enciclopedică, București, 1970.
9. PAUL POPESCU - NEVEANU, "Dicționar de psihologie", Editura Albatros, București, 1987.
10. ION M. POPESCU, "Termodinamica proceselor ireversibile în Fizica", vol 1, Editura Didactică și Pedagogică, București, 1981.
11. ERWIN SCHRÖDINGER, "Ce este viața ? și spirit și materie", Editura Politică, București, 1980.
12. PETER TOMPKINS, CRISTOPHER BIRD, "The Secret Life of Plants", Harper & Row, New York, 1973.
13. PAUL CONSTANTINESCU, "Modelarea unitară a genezei și dezvoltării sistemelor", Editura Tehnică, București, 1983.
14. PAUL CONSTANTINESCU, "Sisteme ierarhizate - Rolul informației în geneză și dezvoltare", Editura Academiei, București, 1986.
15. TRAIAN D. STĂNCIULESCU, "Parapsihologia o cale a rațiunii către Dumnezeu", Editura "Timpuri", Deva, 1990.
16. FLORIN GHEORGHITĂ, "Întrebările științei", Editura Albatros, București, 1988.
17. CHARLES RICHET, "Traité de metapsychique", Alcan, Paris, 1992.
18. DUMITRU CONSTANTIN - DULCAN, "Inteligența materiei", Editura Teora, București, 1992.
19. EUGEN MACOVSCI, "Substratul material al gândirii abstracte, în Sisteme în științele naturii", coord. Mircea Malița, Editura Academiei, București 1979.
20. FRITJOF CAPRA, "Taofizica", Editura Tehnică, București, 1995.
21. STEPHEN W. HAWKING, "Scurtă istorie a timpului", Editura Humanitas, București, 1994.

22. **ADRIAN MIROIU**, "Ce nu e existența", Casa de Editură și Presă Șansa S.R.L. 1994.
23. **EUGENIA GROSU**, "Tainele creierului uman", Editura Albatros, București, 1981.
24. **PAUL POPESCU - NEVEANU**, "Tipurile de activitate nervoasă superioară la om", Editura Academiei, București, 1961.
25. **ALFRED KASTLER**, "Această stranie materie", Editura Politică, București, 1982.
26. **ALEXANDRU MIRONESCU**, "Certitudine și adevăr", Editura Harisma, București, 1992.
27. **DUMITRU GRIGORE**, "Un model analitic al influențelor pe sisteme vii", Constanța, 1995, ( manuscris ).
28. **NICOLESCU, BASARAB**, „Nivelurile de realitate și sacrul” în „Știință și religie, antagonism sau complementaritate?”, Basarab Nicolescu, Magda Stavinschi, Ed. XXI Eonul Dogmatic, București 2002.
29. **ENĂCHESCU, CONSTANTIN** „Tratat de psihologie morală”, Ed. Tehnică, București, 2005
30. **GOLEMAN, DANIEL**, „Inteligența emoțională”, Ed. Curtea Veche, București, 2007